

# 2018 年智易科技企業社會責任報告書

## 一、董事長的話

「技術創新、以人為本、超越自我、以客為尊」

一個取之於社會，用之於社會，永續經營的企業承諾。

2018 年對於網通產業而言，依然是個嚴峻的一年。網通產業同時面臨多個面向的挑戰，包括：關稅層面之中美貿易戰開打，引發額外關稅課徵而墊高生產成本；供應鏈層面之零組件的缺料及漲價依舊；金融層面之歐元及美元匯率快速波動；以及產業生態層面之同業削價競爭加劇。因此智易於 2018 年計畫將於越南建置製造中心，協助客戶降低貿易戰帶來的衝擊，且適度分散海外生產基地的風險。並與晶片廠商及局端廠商進行技術合作，確保產品技術與功能的領先，並合作開拓市場。智易在全體同仁的齊心努力下，仍於業務上取得了突破往年歷史紀錄的亮眼業績。

智易所營業務之主要產品包括：寬頻網路接取產品、無線區域網路產品、數位家庭多媒體應用產品、行動寬頻產品及無線影音產品等，尤以整合式接取裝置 ( IAD ) 產品之總出貨量，名列全球前三名，2018 年的合併營收亦達到破歷史新高的新台幣 266.2 億元，位居網通台廠同業之前列，顯示出智易的競爭力。而在新事業開發、先端技術研究以及創新投資方面，智易亦陸續展現成果。未來，我們除了深耕本業外，也會持續探索發展和 5G、物聯網、車聯網、人工智慧 ( AI )，及大數據雲端分析等之整合新技術，以達成延伸本業、經營效益最大化之策略。並與各個市場所在地的技術供應者充分配合，合作開發當地的電信市場。預計 2019 年將憑藉著日趨成熟的整合新技術及商業模式，使智易創新產品線之營收占比邁向 5~10%的目標。

以上成果，在在顯示我們實踐「技術創新、以人為本、超越自我、以客為尊」的成果與決心。因此，在這趨勢瞬息萬變的年代裡，我們能夠立足當下，穩步前行。

## 二、2018 重要績效

截至2018年為止，智易已開發完成的產品涵蓋：Whole Home Wifi ( Wifi Mesh Network ) 智慧家庭解決方案，整合自優化網路 ( SON ) 的4G/LTE小型基地台，室內及戶外的LTE路由器/閘道器，802.11ax、802.11ac ( 單頻、雙頻及三頻 ) 無線網路路由器、802.11ax、802.11ac VDSL 路由器，擴增室內無線訊號覆蓋率的中繼器 ( Repeater )，支援高階超高解析度 ( 4K )、高動態範圍成像 ( HDR ) 的電視機上盒 ( Android TV OTT/IP STB )，GPON OLT/ONT光纖寬頻等產品。並增加及強化新一代IAD的整合性功能，如 Zigbee/Z-wave/BLE/DECT ULE/NFC技術整合、軟體智能修復功能、IEEE1905.1多樣式介面整合管理；以及5G小型基地台、智慧家庭/物聯網閘道互通、人工智慧 ( AI ) 演算/大數據雲端分析統合等新的技術。

另，智易於 2018 年達到的環境績效為：

- 推動 TUV Green Mark 環保標章認證，共有四項產品通過認證並設計成為無鹵素產品。
- 取得台灣商品安全標章 ( Bureau of Standards, Metrology and Inspection, BSMI ) 標準檢驗局認可產品
- 採取維護森林保護 ( Forest Stewardship Council, FSC ) 包材之產銷監管鏈。
- 無衝突礦產 ( Conflict Minerals Reporting Template, CMRT ) 產品冶煉廠列在

清單( Responsible Minerals Assurance Process, RMAP )中調查完成率共計：  
99%。

- 取得友善環境設計專利。
- 與瑞士電信合作推廣 Supplier development program。
- 與英國電信合作推廣 CSR 稽核- MSA Supply Chain Deep-dive Program。
- E-Tasc / Ecovadis Self-Assessment 獲得銀牌優秀成績。
- 2009 年起持續參與 CDP 碳揭露專案項氣候變遷 ( Climate Change ) 問卷、水 ( Water ) 及供應鏈 ( Supply Chain ) 碳管理等問卷回覆。
- 產品 100%符合 RoHS/REACH ( SVHC ) 指令。
- WEEE 產品回收比例可達 96~100%。
- 取得 ISO 14006 產品生態化設計管理系統認證。



### 三、智易的永續經營理念與願景

環境，是智易認為企業追求營運及成長時，絕不可忽略的重要項目之一。唯有環境、經濟、社會共存共榮，才能有永續的企業。為避免營運對環境產生負面衝擊，破壞地球生態環境，除了訂定環境永續政策外，截至 2018 年為止，智易已導入 TL9000、ISO9001 品質認證、ISO14001 環境認證及 OHSAS 18001 等多項相關認證。同時，智易研發團隊特別關注產品綠色設計，已成功導入無鉛製程，更完成鉛、鎘、汞、六價鉻等禁用物質管制規範，並推行 ISO 14006 產品生態化設計管理系統，落實產品生態化設計( Eco-design )，並藉由建立這些系統性的管理體系，有效追蹤與管制各項環境績效。

社會責任，是智易認為企業應該取之於社會、用之於社會、永續經營的承諾。唯有企業承擔社會責任，參與社會公益活動，才能創造共好的社會。智易設有「企業社會責任委員會」，並於大陸 CNC 生產製造中心( 昆山 ) 導入 SA8000 社會責任管理系統，每年主動響應及積極規劃多項公益活動，執行層面涵括：關懷偏鄉學生，課輔、捐贈、圓夢，縮短城鄉差距；關心弱勢團體，義賣、募款、贊助，扶助少數族群；協同公益基金，參與、捐款、照護，用心回饋社會。藉由參與這些公益活動，我們深深體會同仁的用心與回饋社會的執行力，並展現智易兌現企業社會責任的承諾。

員工，是企業最大的資產；愛才惜才，更是智易永恆不變的核心信念。智易以人為本，唯才適用，並提供健康安全的職場環境、完整的職涯訓練規劃及具競爭力的薪酬福利制度，讓員工能無後顧之憂地投入工作。2018 年為止，智易已導入 OHSAS18001 安全衛生認證、TOSHMS 台灣職業安全衛生管理系統及健康職場自主認證標章( 行政院衛生署國民健康局頒發 )，持續確保員工能在安全、衛生、健康的職場環境下，安心工作。智易也會關懷

及溝通了解員工的需求，並舉辦各式促進身心靈健康的活動，讓員工能發揮所長，兼顧身心健康，提升工作及生活品質。

為了呼應聯合國永續發展目標 (SDGs)，並延續智易對環境、社會與經濟的承諾，智易將聚焦下列的重點目標，無時無刻督促自己，積極認真的面對即將來臨的各項挑戰：

(一) 積極響應聯合國 SDGs 的 17 項目標，致力推動和經濟、社會與環境相關之政策與活動。

(二) 密切關注氣候變遷減緩與調適，持續推動並落實產品生態化設計及綠色設計，以創新的科技力減緩氣候變遷所帶來的環境衝擊，並提高產品安全。

(三) 推進企業社會責任管理流程與組織績效，強化公司內部治理，修訂環境永續政策，深度植入企業永續與環境保護基因，並與外部客戶聯手推動符合各地國際規範的企業社會責任政策，讓永續的概念深入智易的企業文化。

智易深信，永續企業的經營之道，首重承諾。智易承諾，我們將以既有的核心能力與競爭優勢為基礎，做一個負責任的企業。秉持「技術創新、以人為本、超越自我、以客為尊」的精神訂定其企業社會責任的政策為：

- 以持續創新的產品與技術，並整合上下游供應鏈資源，提供客戶全方位的服務。
- 保障人權與勞工權益，建立良好的勞資關係，提供員工健康安全的友善工作環境。
- 積極有效整合運用資源，承擔對經濟、社會、環境所造成影響之責任。
- 以「共存、共榮、共好」的實際行動回饋社會，創造更美好的未來。

## 四、與利害關係人溝通

### 1. 利害關係人團體

企業須廣納利害關係人的意見，了解其關切的議題，以作為企業永續發展的重要依據。

智易重視各方利害關係人的意見，藉由蒐集反饋的建議，以修正永續發展的方向。

由企業社會責任小組參考同業列舉的相關資訊，挑選出各方可能接觸之利害關係人後，

再由小組成員依權重篩選出：股東、顧客、員工、供應商、政府機關及非營利組織團體等

六類智易的利害關係人，並維持與利害關係人溝通管道的暢通。

### 2. 與利害關係人溝通的方針

| 類別 | 涵蓋對象          | 溝通管道           | 溝通頻率     | 溝通議題  | 議題回應                          | 負責單位 |
|----|---------------|----------------|----------|---|-------------------------------|------|
| 股東 | 投資人、股東、銀行     | 股東常會           | 每年一次     | 1. 經營績效<br>2. 股利政策<br>3. 公司治理<br>4. 產業趨勢<br>5. 未來展望 | 依年報記載及現況予以回覆                  | 財務   |
|    |               | 法人說明會          | 每年一次     |   | 依照對象所提之問題，向相關部門詢問，依照實況斟酌予以回覆。 |      |
|    |               | 公司網站-股東服務專區    | 不定時      |   |                               |      |
|    |               | 公司網站-發言人信箱及電話  | 不定時      |   |                               |      |
| 客戶 | 國外客戶、國內客戶     | 定期溝通討論會議       | 一周 1-2 次 | 1. 產品資訊與服務<br>2. 產品交期與產能<br>3. 機密資訊保護               | 請參九、品質管理與客戶服務                 | 業務   |
|    |               | 客戶滿意度調查        | 一周 1-2 次 |   |                               |      |
|    |               | 客戶稽核制度         | 一周 1-2 次 |   |                               |      |
| 員工 | 本籍員工、外籍員工、工讀生 | 勞資會議           | 每季       | 促進勞資合作、與員工相關勞動條件、福利、工作規則之訂定及修正                      | 依員工代表所收集之意見或提案於定期會議進行討論及決議    | 人資   |
|    |               | 福委會            | 每季       | 職工福利之籌劃、經費分配及收支報告事項、其他有關職工福利事項                      | 由福委會代表於定期會議中討論及決議             |      |
|    |               | Arc-HR 員工專屬網站  | 不定期      | 培養不同面向之溝通技巧與能力，促進雙向溝通                               | 依據員工所需提供訓練資源                  |      |
|    |               | 績效評核           | 半年度      | 透過電子化系統進行工作目標溝通，提升工作效率                              | 主管或承辦單位依據員工反映事項予以回饋或溝通        |      |
|    |               | 內部 BBS 電子公佈欄平台 | 不定期      | 公布公司重要訊息、提供員工意見表達管道                                 | 依據員工反映意見進行改善或回應               |      |

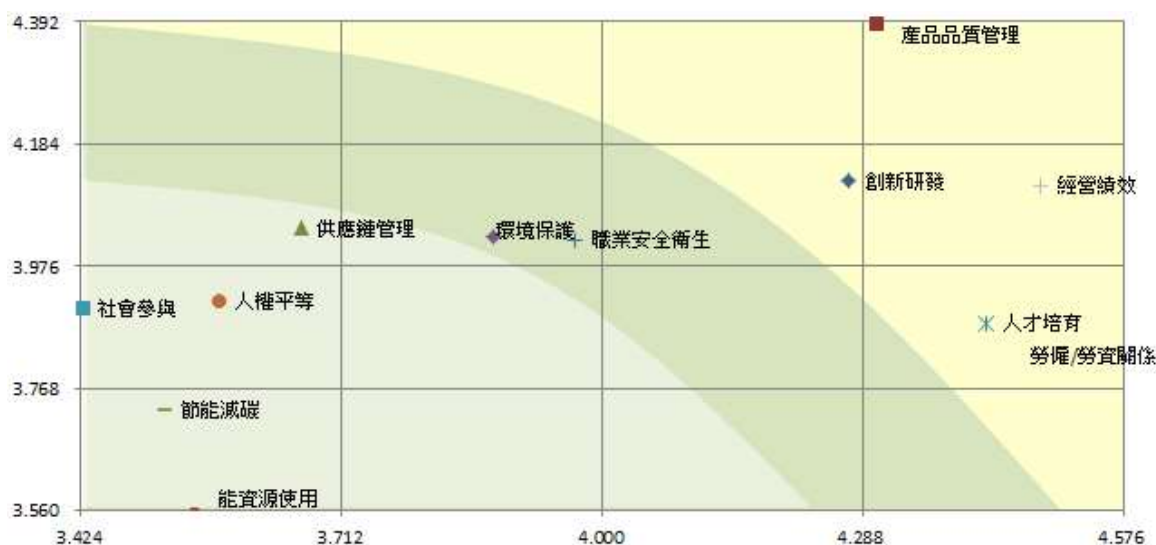
|        |                       |                             |        |                                   |              |           |
|--------|-----------------------|-----------------------------|--------|-----------------------------------|--------------|-----------|
|        |                       | 性騷擾申訴專線                     | 不定期    | 提供專用申訴管道                          | 依據個案情況予以適當處置 |           |
| 供應商    | 供應商、承攬商、外包商、人力仲介等合作夥伴 | ACCBUY 供應商電子平台              | 不定期    | 1. 產品交期與品質<br>2. 產品價格<br>3. 供應鏈管理 | 請參閱六、9 供應鏈   | 採購        |
|        |                       | 溝通討論會議                      | 不定期    |                                   |              |           |
|        |                       | 供應商評鑑制度                     | 每月     |                                   |              |           |
| 政府     | 主管機關、縣市政府、消防局、環保局、警察局 | 參與主管機關舉辦之法規研討座談會            | 不定期    | 1. 職業安全衛生<br>2. 社會責任<br>3. 公司治理   | 法規遵循         | 工安環保、廠務   |
|        |                       | 積極參與社會公益及執行綠色環保             | 不定期    |                                   | 法規遵循         |           |
|        |                       | 依法令規定期限內於公開資訊觀測站及公司網站發布相關訊息 | 不定期    |                                   | 法規遵循         |           |
| NGO 團體 |                       | 電子郵件                        | 每季或不定期 | 捐款或活動參與                           | 捐款金額或活動參與    | 企業社會責任委員會 |
|        |                       | 即時通訊軟體                      | 每月或不定期 |                                   |              |           |
|        |                       | 活動或會議                       | 每季或不定期 |                                   |              |           |

### 3. 提出之關鍵主題與關注事項

智易對於主要利害關係人，除利用各種溝通管道與意見回饋信箱之資訊收集外，每兩年亦會以問卷方式了解利害關係人關切議題。其議題主要以全球報告倡議組織準則( Global Reporting Initiative, GRI ) 之各項議題為架構，並因應國內外趨勢、電子產業共同關切議題等共計 12 個議題，以問卷方式發送給各利害關係人填寫。成功回收有效問卷數為 175 份，統計完成並以企業社會責任小組討論出各利害關係人對於智易重要性之權重乘以各利害關係人對各重大性議題的關切程度佔比，計算出對智易而言之各議題的總關切程度作為「橫座標」。

另以智易的營運為出發點，針對該重大性議題對於整體社會之經濟、社會、環境之影響做各自的評比給分，並加總平均數作為「縱坐標」。繪出 XY 散佈圖如下。依照利害關係人之高度關注與對經濟、社會、環境之高度衝擊之 XY 交叉區間，並再次比對智易產業特性。依照最关注度與最高衝擊度，整理出「經營績效」、「創新研發」、「產品品質管理」、「勞僱

「勞資關係」、「人才培育」、「職業安全衛生」及「環境保護」等 7 項 GRI 重大性議題進行現況揭露，剩餘主題議題雖優先性較低，但部分亦於報告內呈現其相關政策與成果。



## 五、編纂說明

### 1. 報告書範疇

2018 年智易企業社會責任報告書揭露範疇涵蓋台灣總部（新竹）以及大陸 CNC 生產製造中心（昆山）。智易於財務報告揭露之合併主體之實體子公司包含位於美國、德國、中國、韓國、巴西、英國及澳洲等。

### 2. 重大主題表列

2018 年利用利害關係人問卷調查，針對問卷結果並依照 GRI Standards 之標準，根據產業特性、利害關係人關注程度與 GRI 議題版本挑選重大性主題揭露項目為 7 項。重大性主題結果經智易企業社會責任委員同意後，決定為智易 2018 年企業社會責任報告書之重大議題。



## 重大主題自願揭露說明

| 重大主題            |  | GRI 指標 | 指標說明  | 重大性說明  | 索引           |
|-----------------|--|--------|---|--|--------------|
| 經營<br>績效        | 經濟績效   | 201    | 揭露公司所產生及分配的直接經濟價值。讓投資人/股東更了解公司營運狀況。                         | 經濟相關績效是所有利害關係人最為關注之議題，智易針對 2018 年之營運績效以及市場競爭力資訊進行揭露，並持續強化在地採購的比例。  | 18~19,<br>26 |
|                 | 市場地位   | 202    | 組織不同性別基層人員與當地最低薪資的比較，藉此顯示組織之薪資競爭力與對當地勞動力市場薪資之影響力。           |  | 54           |
| 創新<br>研發        | 智易研發人力佔公司員工人數約 60%，透過堅強的研發團隊，確保智易科技在技術、規格快速變革的環境中得以保持競爭優勢。 |        |   |  | 28~32        |
| 產品<br>品質<br>管理  | 行銷與標示  | 417    | 產品和服務資訊與標示的要求。  | 顧客的滿意度是智易持續經營的重點，唯有保障客戶資訊安全以及產品品質，能永續的合作模式。  | 33~37        |
|                 | 客戶隱私   | 418    | 說明公司在客戶隱私保護的管理機制，以及提供客戶申訴之管道。                               |  | 37           |
| 勞僱/<br>勞資<br>關係 | 勞僱關係   | 401    | 揭露包含新進員工、離職員工數量、育嬰假之數量，以利利害關係人了解企業員工概況。                     | 針對勞工議題，智易關注於勞雇相關、薪資福利、職業健康安全、以及平等的對待所有員工，唯有健康的員工，才有蓬勃發展的產業。  | 53~54,<br>57 |
|                 | 勞資關係   | 402    | 公司團體協約的組織運作   |  | 51           |
|                 | 不歧視  | 406    | 說明有無歧視事件以及組織採取的改善行動為何。                                      | 人權與道德是企業發展的根基。智易恪守公平公正反貪腐原則，遵守 RBA 與國際人權組織與勞工政策不得因任何原因歧視他人、不得進行人口販賣、誘騙、強迫他人進行勞動；亦不得從強迫他人勞動之中介機構聘用勞工。供應商是否遵守此相關法規也是智易遴選新供應商以及年度稽核之重點項目。 | 52~53,<br>60 |
|                 | 反貪腐  | 205    | 反貪腐政策和程序的溝通及訓練。   |  | 21           |
| 人才<br>培育        | 訓練與教育  | 404    | 揭露針對培訓和提升員工職能、以及績效和職涯發展檢核的方針。                               | 智易注重員工規劃並致力人才培育，積極鼓勵員工參加各項訓練課程及自我學習。依照智易營運策略、職能架構及訓練需求調查規劃年度課程   | 57~59        |
|                 | 員工多元化與平等機會   | 405    | 報導員工多元化與機會平等之管理方針，描述企業提供之性別平等機會與障礙、同工同酬、女性對男性基本薪資加薪酬的比率等機制。 |  | 53           |
| 職業<br>安全<br>衛生  | 職業安全衛生   | 403    | 說明職業傷害類別、傷害、職業病、損工日數、缺勤等比率，以及因公死亡件數。                        | 針對勞工議題，智易關注於勞雇相關、薪資福利、職業健康安全、以及平等的對待所有智易員工，唯有健康的員工，才有蓬勃發展的產業。  | 60~65        |
| 環境<br>保護        | 廢汙水和廢棄物  | 306    | 依水質及排放目的地所劃分的排水量，以及產品生產之廢棄物處置方式。                            | 環境議題是所有客戶以及員工共同關注，其中又以能源及排放為智易之利害關係人關注焦點，故智易特導入 ISO 14006 產品生態化設計，期許監控產品生命週期過程中的排放。  | 39~42        |
|                 | 有關環境保護的法規遵循  | 307    | 公司是否有違反環保法規之說明與相關管理機制。                                      |  | 40           |

|         |     |                    |       |
|---------|-----|--------------------|-------|
| 供應商環境評估 | 308 | 公司採用何種環境標準來篩選新供應商。 | 23~26 |
|---------|-----|--------------------|-------|

### 3. 報告書發行

智易於 2018 年首次發行企業社會責任報告書 ( 以下簡稱 CSR 報告書 )，自此爾後，每年將按照公司之經營項目出版企業社會責任報告書。本報告書資訊呈現年度為 2018 年 ( 2018 年 1 月 1 日至 2018 年 12 月 31 日止 )；本報告書共有繁體中文及簡體中文版本，並放置於智易網站 ( <http://www.arcadyan.com.tw> )，供利害關係人下載。

### 4. 意見反饋

若您有任何寶貴的建議，竭誠歡迎您與我們聯絡，或上公司官方網站「聯絡我們」留言給我們，我們會盡快回覆給您。

智易科技股份有限公司

地址：300 新竹市光復路二段 8 號

電話：( 03 ) 572-7000 CSR 小組

網站：<http://www.arcadyan.com.tw>

### 5. 報告書撰寫原則

智易企業社會責任報告書以全球報告倡議組織 ( Global Reporting Initiative, GRI ) 於 2016 年發布之永續性報告準則 ( 以下簡稱 GRI Standards ) 為架構，內容包含報導原則之四大內容：利害關係人包容性、永續性脈絡、重大性、完整性；以及六大品質：準確性、平衡性、清晰性、可比較性、可靠性、時效性。本報告書依循核心選項，結合智易年度永續目標行動與利害關係人關注之議題撰寫。

## 6. 數據管理

- 財務數據：引用經會計師簽證之財務報告。
- 產品型碳足跡驗證 ( Green Mark ) : TUV 台灣德國萊因技術監護顧問公司
- 品質管理 ( ISO 9001 : 2015 / TL 9000 : 2016 ) : AFNOR 貝爾國際驗證公司
- 環境管理 ( ISO 14001 : 2015 ) : AFNOR 貝爾國際驗證公司
- 產品生態化設計管理 ( ISO 14006: 2011 ) : AFNOR 貝爾國際驗證公司
- 職業安全衛生管理 ( OHSAS 18001 : 2007 / TOSHMS : 2011 ) : AFNOR 貝爾國際驗證公司
- 營運持續管理程序 ( ISO 22301 : 2012 ) : AFNOR 貝爾國際驗證公司
- 資訊安全及資訊風險管理 ( ISO 27001 : 2013 / ISO 27005 : 2011 ) : AFNOR 貝爾國際驗證公司

## 六、營運概況

### 1. 組織產品與服務

智易科技成立於 2003 年，為國內第一家整合寬頻、多媒體、無線以及網際網路通訊協定之專業、智慧型網路終端設備公司。主要從事研究、開發、產製及銷售寬頻網路接取產品、無線區域網路產品、數位家庭多媒體應用產品、行動寬頻產品及無線影音產品等。目前智易專注於研發用戶端設備之接取 / 路由產品，並結合語音及多媒體等技術，提供整合性數位家庭、行動寬頻、無線影音產品與多媒體閘道器等解決方案。智易的產品研發理念以使用者的角度出發。因此，產品開發以領先的技術為內涵，並提供人性化的操作介面，確保使用者

滿意。智易專業的研發團隊，結合了公司內部的研發人才以及業界專家，共同開發出先進的平台、功能完備的產品，提供完整的服務予客戶。其營業比重為：

| 項目       | 營業比重  |
|----------|-------|
| 寬頻無線閘道器  | 69.3% |
| 無線區域網路產品 | 28.9% |
| 其他       | 1.8%  |
| 合計       | 100%  |

智易以xDSL IAD之開發為核心優勢，主要結合VoIP 及多媒體應用服務，智易目前之商品項目及計畫開發之新商品為：

| 產品類別        | 內容  |
|-------------|---|
| 寬頻閘道器產品     | 以xDSL 產品及多功能整合接取裝置 ( IAD ) 產品開發為主，結合IoT、VoIP 及多媒體應用服務。    |
| 無線區域網路產品    | 以802.11ax 技術為主，開發各式模組及路由器產品。                              |
| 數位家庭多媒體應用產品 | 以Android STB 之開發為主，提供電信公司或視訊服務供應商機上盒產品與服務。                |
| 行動通訊網路產品    | 包括5G NR終端網路接取設備及相關天線模組、小型基地台 ( Small Cell ) 及各種智慧家庭物聯網應用。 |

## 2. 營運據點及提供服務的市場

智易產品行銷全球、並以全球化的佈局，提供完整且迅速的服務。智易總部設於新竹科學園區旁，並於台灣、大陸及美國等地設有研發中心與技術支援中心，以因應快速的技術革新；同時也在亞洲、歐洲及美洲各國家設有銷售據點，即時掌握市場需求、提供客戶更迅速的技術諮詢與售後服務。

|       |                        |
|-------|------------------------|
| 總公司：  | 新竹                     |
| 製造中心： | 大陸 CNC 生產製造中心 ( 昆山 )   |
| 銷售據點： | 台灣、中國大陸、日本、韓國、歐洲、美洲、澳洲 |
| 研發據點： | 台北、新竹、上海、廣東            |
| 技術支援： | 台灣、西班牙、德國、美國、加拿大       |



智易業務範疇包括整合寬頻、多媒體、無線、網際網路通訊協定之智慧型網路終端設備，提供用戶端無線網路之接取服務。目前以研發用戶端設備之接取、路由產品為核心，主要以研發結合 VoIP、資料傳輸與多媒體整合應用之 IAD、xDSL、路由器以及無線網卡等產品為主。其主要產品的產製過程為：



### 3. 治理結構

智易重視營運透明及公司治理，依「公開發行公司董事會議事辦法」訂定智易「董事會議事規範」以資遵循，於公開資訊觀測站輸入董事出席董事會情形、並於智易網站揭露董事會重大決議事項。根據「上市上櫃公司治理實務守則」訂定「公司治理實務守則」，且於智易網站與公開資訊觀測站揭露相關內容。藉以建置有效的公司治理結構、強化監督董事會職能、保障股東權益，並秉持誠信經營原則，制定各項制度及辦法，落實公司治理精神，以提升營運績效及實踐企業的永續經營。

董事會為公司最高治理單位及重大經營決策的中心，其職責包括任命與監督公司管理階層、監督經營績效、防制利益衝突及確保公司遵循各種法令法規規定，並保障股東權益。

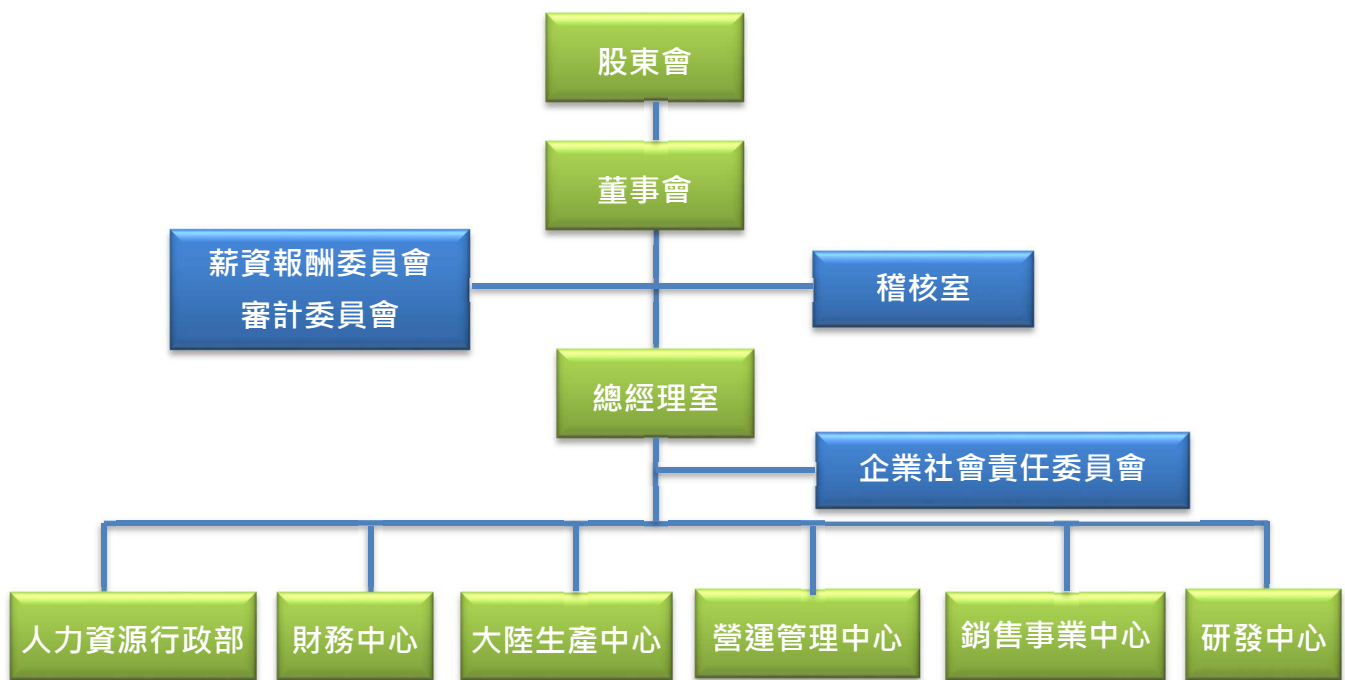
又智易於股東常會選任三名獨立董事，並由此三名獨立董事組成薪資報酬委員會，協助評估及核定董事及經理人薪酬，使薪酬之發放與個人、公司營運績效結合，達薪酬發放之合理性與吸引留任優秀人才。

另智易由三名獨立董事組成審計委員會，每季至少開會一次，以下列事項之監督為主要目的：公司財務報表之允當表達、簽證會計師之選(解)任及獨立性與績效、公司內部控制之有效實施、公司遵循相關法令及規則、公司存在或潛在風險之管控等。

a. 董事及監察人資料

| 職稱   | 姓名                     | 主要經(學)歷                        |
|------|------------------------|--------------------------------|
| 董事   | 仁寶電腦工業(股)公司            | 不適用                            |
| 董事長  | 仁寶電腦工業(股)公司<br>代表人：陳瑞聰 | 成功大學電機系<br>仁寶電腦副董事長、策略長        |
| 董事   | 仁寶電腦工業(股)公司<br>代表人：翁宗斌 | 交通大學管理科學研究所<br>仁寶電腦董事、總經理      |
| 董事   | 仁寶電腦工業(股)公司<br>代表人：彭聖華 | 台灣大學電機工程研究所<br>仁寶電腦董事、執行副總經理   |
| 董事   | 仁寶電腦工業(股)公司<br>代表人：劉宗寶 | 交大高階管理學碩士<br>智易科技副總經理          |
| 獨立董事 | 李英珍                    | 台灣大學電機工程博士<br>晶達光電董事長          |
| 獨立董事 | 溫清章                    | 美國賓州大學電機工程博士<br>長陽開發科技董事長      |
| 獨立董事 | 楊文安                    | 台灣大學商學碩士<br>德本財務諮詢董事長          |
| 董事   | 魏哲和                    | 美國西雅圖華盛頓大學電機工程博士<br>交通大學榮譽獎座教授 |

b. 組織結構：



c. 各主要部門所營業務

| 部門別     | 主要職掌  | 執行內容  |
|---------|---|---|
| 薪資報酬委員會 | <ol style="list-style-type: none"> <li>訂定並定期檢討董事及經理人績效評估與薪資報酬之政策、制度、標準與結構。</li> <li>定期評估並訂定董事與經理人之薪資報酬。</li> </ol>  | 薪資報酬委員會每年至少開會二次，負責協助評估與核定董事、經理人之薪酬水準，使薪酬之發放與個人、公司績效結合，達到薪資發放之合理性與吸引留任優秀人才。  |
| 審計委員會   | 以下列事項之監督為主要目的： <ol style="list-style-type: none"> <li>公司財務報表之允當表達。</li> <li>簽證會計師之選(解)任及獨立性與績效。</li> <li>公司內部控制之有效實施。</li> <li>公司遵循相關法令及規則。</li> <li>公司存在或潛在風險之管控。</li> </ol> | 本公司股東常會選任三名獨立董事，並由此三名獨立董事組成審計委員會，每季至少開會一次，其主要職權為審核公司財務報表、內部稽核、公司內部控制制度、重大之資產、衍生性商品交易、資金貸與、背書或提供保證、簽證會計師之委任、解任、報酬及其獨立性評估，以及財務、會計或內部稽核主管之任免、並受理接獲之檢舉案件、定期檢視公司法律遵循情形等。 |
| 稽核室     | 負責公司內部稽核業務之規劃、執行及改進成效之追查。   |   |
| 總經理室    | 擬定公司營運目標，綜理並指揮督導公司全盤業務執行。   |   |
| 研發中心    | 負責公司各項新技術、新產品開發及導入，包括新產品開發之可行性評估、測試程式開發、技術整合等業務。  |   |
| 銷售事業中心  | <ol style="list-style-type: none"> <li>銷售業務之推廣及開發。</li> <li>客戶服務溝通窗口等業務。</li> <li>行銷策略與業務管理。</li> <li>行銷專案之設計、規劃與執行。</li> </ol>   |   |
| 營運管理中心  | <ol style="list-style-type: none"> <li>管理產品並控制專案進度。</li> </ol>  |   |

|                      |   |
|----------------------|---|
|                      | <ol style="list-style-type: none"> <li>2. 協調研發與生產單位，安排試產以至順利量產。</li> <li>3. 採購、進出口及生、物管等作業管理。</li> <li>4. 產品工程及製程設計管理、產品品質管理及驗證。</li> <li>5. 網路環境建置與管理及電腦主機及周邊設備之架設、維護。</li> <li>6. ERP/MES等線上系統規劃導入及整合維護、作業流程功能開發及可行性之研究。</li> <li>7. 法務智權相關業務之規劃、設計與執行。</li> <li>8. 協助產品及採購之成本控管，提高整體獲利能力。</li> </ol> |
| 大陸 CNC 生產製造中心 ( 昆山 ) | 綜理產品生產相關事宜。   |
| 財務中心                 | <ol style="list-style-type: none"> <li>1. 會計帳務、稅務之處理、審核及編製財務報表。</li> <li>2. 預算編製、差異分析及控制。</li> <li>3. 財務管理、擬定短、中、長期資金取得、調度等計畫。</li> <li>4. 成本結算及分析、盤點作業規劃。</li> </ol>   |
| 人力資源行政部              | <ol style="list-style-type: none"> <li>1. 公司管理制度之訂定、修正及推行。</li> <li>2. 員工績效考核、評定、升遷及退休等制度擬定。</li> <li>3. 教育訓練規劃及執行。</li> <li>4. 薪資核算、勞健團保等工作。</li> <li>5. 行政總務管理。</li> </ol>  |

#### 4. 組織規模

智易科技總部座落於新竹科學園區旁，同時於全球各主要國家設有銷售服務據點以提供快速及彈性的支援與服務。目前員工約 2,600 人【台灣總部( 新竹 )約 600 人；大陸 CNC 生產製造中心 ( 昆山 ) 約 2,000 人】，年營業額超過新台幣 266 億元。智易經營團隊皆為業界精英，不僅在網路通訊業界擔任過各專業領域的領導角色，同時皆有超過十五年以上的豐富資歷。

##### a. 研發能力：

卓越的研發能力是智易維持競爭優勢的關鍵因素。為了因應快速的技術革新並將產品即時推出市場，智易於台北、新竹、上海、廣東設有研發中心，同時於台灣、西班牙、德國、美國及加拿大等地設有技術支援中心，以迅速提供技術諮詢與售後服務。

軟體開發則是智易的核心優勢，透過開發式軟體平台，能快速將複雜的產品內容轉化



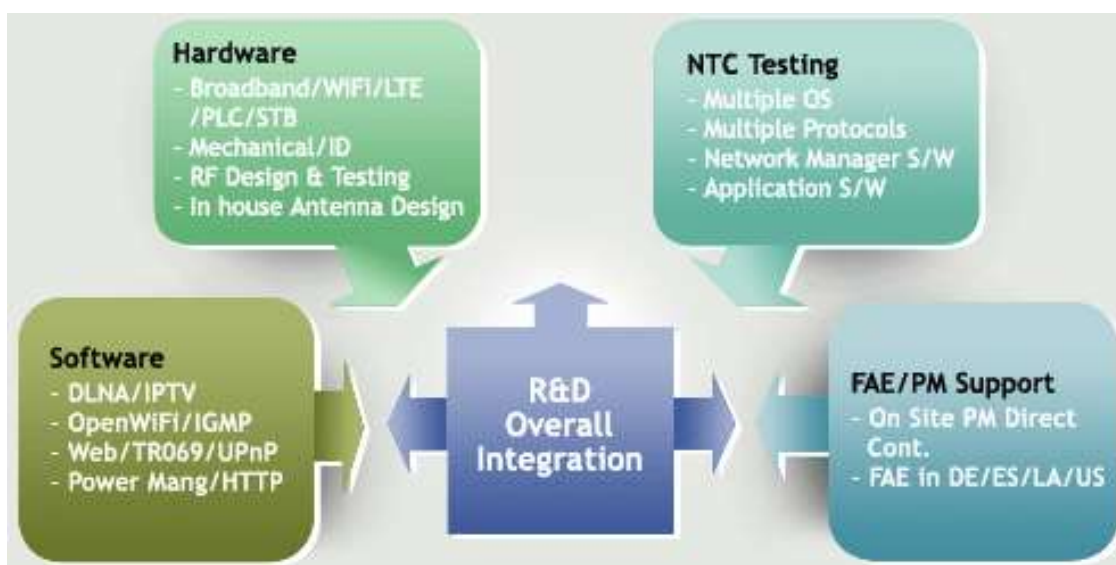
成簡單模型，以快速因應市場需求。智易自行研發設計的應用軟體，能支援 Triple-play，提供有效防火牆功能、支援 DLNA 擴大數位家庭的服務、相容的遠端管理、Auto Provision、IPv6 等，在電信市場建立了良好的銷售實績。

天線是在無線傳輸系統中用來發射與接受電磁波能量的重要元件，作為無線網路產品的領導廠商，智易十分重視天線的設計與開發，成立專屬部門以不斷的開發出品質、傳輸效能優良的產品。目前智易已取得國內外超過 30 項關於天線設計的專利，包括不同天線的設計、射頻輸出功率的控制方法、無線裝置之測試系統與測試方法等。

確保產品的品質與功能，智易的產品在量產前都必須經過嚴謹的測試程序，包括：

| 工程驗證測試 | 設計驗證測試 |
|--------|--------|
| 熱測試    | 安規測試   |
| 功能測試   | 可靠度測試  |
| 功率測試   | 第三方認證  |
| 訊號品質測試 |        |
| 一致性測試  |        |
| 相容性測試  |        |

智易研發人力佔台灣總部員工人數約 60%，透過堅強的研發團隊，確保智易科技在技術、規格快速變革的環境中得以保持競爭優勢。



b. 製造中心：

智易的製造中心位於中國大陸的江蘇省昆山經濟開發區，大陸 CNC 生產製造中心( 昆山 ) 擁有 15 條生產線、每月產能高達 300 萬台。為了不斷的提高產量以及品質，昆山廠設備不但全數自動化並且引進最先進之機器設備，以確保智易的生產品質與效率滿足、甚至超越客戶的期待。同時，昆山廠亦採用「6 - Sigma Scheme」的管理思維，以貫徹全面的品質控制以及持續的改進之理念。

c. 品質管理：

對於品質的管理，智易科技著重在新產品開發階段 ( NPI ) 的設計審查，以期儘早發現潛在的品質問題。其程序包括有：

| 品質管理      | 實行內容  |   |
|-----------|---|---|
| 設計審查      | 組織獨立的设计審查委員會進行設計審查                                    |   |
| 各階段品質測試   | 包括 NTC/EIT/QE 可靠度/品質管控測試/持續性可靠度監測                     |   |
|           | DVT 設計驗證階段  | 設計審查，與可製造性審查，EIT/NTC                    |
|           | EVT 工程驗證階段  | 研發階段功能、性能測試與產品各項功能、認證測試 NTC/EIT/QE 可靠度。 |
|           | PVT 生產性驗證階段   | 品質管控測試 ( Quality Gate Test )            |
|           | 量產階段  | 持續性可靠度監測 ( ORT )                        |
| 生產監控系統    | 全面的生產現場監控系統得以掌握品質相關資訊。                                |   |
| 8D 系統化流程  | 採用 8D 系統化流程用以識別品質問題的根源與預防問題發生。                        |   |
| 6 - Sigma | 採用「6 - Sigma Scheme」管理思維，全面提高品質管理，確保從設計到生產過程中卓越的品質控制。 |   |

5. 組織所產生及分配的直接經濟價值

單位：新台幣千元

| 項目           | 2016       | 2017       | 2018       |
|--------------|------------|------------|------------|
| 實收資本額        | 1,891,190  | 1,891,190  | 1,936,190  |
| 營收           | 23,910,479 | 20,110,209 | 26,621,262 |
| 營業成本         | 20,044,635 | 17,308,220 | 23,465,062 |
| 獲利           | 1,373,002  | 650,310    | 880,183    |
| 每股盈餘 ( EPS ) | 7.19       | 3.21       | 4.61       |

|              |            |            |            |
|--------------|------------|------------|------------|
| 資產           | 15,217,137 | 15,581,848 | 21,253,480 |
| 負債           | 6,121,974  | 6,657,441  | 11,779,682 |
| 股東權益         | 9,095,163  | 8,924,407  | 9,473,798  |
| 股利 (元)       | 3.9        | 2.0        | 3.5        |
| 薪資總額 (個體)    | 855,747    | 815,660    | 973,080    |
| 所得稅          | 324,943    | 137,018    | 237,841    |
| 研究發展支出投資抵減稅額 | 60,561     | 47,315     | 49,896     |

| 項目          | 2016 | 2017 | 2018 |
|-------------|------|------|------|
| EU          | 50%  | 62%  | 62%  |
| AP & Others | 19%  | 22%  | 25%  |
| US          | 31%  | 16%  | 13%  |

## 6. 外部倡議

智易身為地球環境公民的重要分子，我們積極參與全球性環境倡議與行動，自2009年起參與碳揭露專案 ( Carbon Disclosure Project, CDP ) 揭露碳排放盤查查證、減碳成效、鑑別法規及實體風險等碳管理問卷回覆，強化智易因應氣候變遷的政策工具能力，包括資源耗盡、資源短缺、氣候變化、海平面上升等，以達到降低營運風險與成本，並可進一步將各種風險轉化為綠色循環經濟商機，以提高企業經營之永續性。

大陸CNC生產製造中心於2013年取得SA8000 ( Social Accountability ) 認證，向利害相關者展現智易對於社會責任負責的承諾。對員工提供持續改善工作條件、建立健康職場、有效的勞雇溝通；對供應商，強化競爭力、獲得品牌商訂單、改善管理能力、降低額外成本，並建立可靠的供應鏈，以期永續經營。

智易依循RBA ( Code of Conduct - Responsible Business Alliance, RBA ) 責任商業聯盟行為準則，針對勞工 ( labor )、健康與安全 ( Health & Safety )、環境 ( Environmental )、倫理規範 ( Ethics )、管理系統 ( Management System ) 等面向進行自我評估，並積極取得國際認證。除增加客戶、員工和供應商的信任，也為環境、經濟與社會善盡企業責任。智易深

感有責任與義務積極參與SDGs之任務，並從聯合國提出的17項永續發展目標 ( Sustainable Development Goals, SDGs ) 中選擇了以下5項與公司營運相關的目標，做為永續計畫的指標，期待在未來的社會，能幫助更多的人與環境，製造更少的地球負擔，為後代子孫留下更好的生活環境。

| SDGs  | 摘要  | 章節索引         |
|---|---|--------------|
| <b>3</b> 健康與福祉<br>     | <ul style="list-style-type: none"> <li> 辦理各項健康促進活動</li> <li> 定期舉辦全員身體健康檢查</li> <li> 失能傷害頻率( I.R. )及失能傷害嚴重率( L.D.R. )為 0.19</li> <li> 持續推動「母性關懷」專案，並設置親善集乳室。</li> <li> 育嬰留停留任率 90.625%</li> </ul> | 57, 60~65    |
| <b>4</b> 教育品質<br>     | <ul style="list-style-type: none"> <li> 員工訓練人均時數分別為 3.22 小時</li> <li> 內部講師培訓計畫</li> <li> 推動知識分享平台 ( Content Sharing System, CSS )</li> </ul>  | 57~59        |
| <b>8</b> 就業與經濟成長<br> | <ul style="list-style-type: none"> <li> 建立完整且公平的人才招聘制度</li> <li> 遵循 RBA，禁用童工並確保不發生任何形式的強迫勞動行為</li> </ul>  | 19~20, 51~54 |
| <b>13</b> 氣候行動<br>   | <ul style="list-style-type: none"> <li> 大陸 CNC 生產製造中心依循 ISO14067 進行產品生命週期盤查</li> <li> 導入 ISO14006 產品生態化設計，實行產品 Eco-design</li> <li> 2018 年減碳達 24,020 公噸</li> </ul>   | 38~51        |
| <b>17</b> 全球夥伴<br>   | <ul style="list-style-type: none"> <li> 不定期舉行供應商大會，共 85 家供應商，120 人參與。</li> <li> 與供應商共同推動企業社會責任及綠色材料議題。</li> <li> 與當地社區、非政府組織、政府共同舉辦社會參與及公益活動。</li> </ul>   | 21~26, 65~68 |

## 7. 行為規範

智易訂定「員工行為準則」，凡智易員工在從事日常工作及業務時，應嚴格遵守公司的商業道德政策，維護公司的聲譽，獲得顧客、供應商及其他各界人士的尊重與信任。其主要內容為：

- a. 員工應該避免造成個人利益與公司利益之間的任何衝突或可能的影響。
- b. 對供應商、客戶、及其他與公司業務相關的各界人士，必須維持最高的商業道德標準，不得收受或給予任何餽贈、禮金、款待因而影響正常業務關係及判斷，任何形式的賄賂均應絕對禁止。
- c. 公司員工於任職期間及離職後，均不得未經授權向任何其他人、廠商或公司揭露智易之任何機密商業資訊或智慧財產。

所有員工均有責任遵守此政策與相關程序，各級主管亦全力落實並確保其所屬員工了解、接受並恪守相關規定。

## 8. 公協會的會員資格

為滿足社會的期待，智易積極參與如台灣科學園區科學工業同業公會、高科技產業薪資管理協進會及新竹市企業經理協進會等公會組織，並出席會議表達意見，期望能凝聚同業力量、促進產業交流。

## 9. 供應鏈

智易持續以支持公司業務發展與提升公司市場競爭力為前提，針對供應商品質、價格、交期、服務，以及環境與社會責任表現進行有效管理與共同提升，發展最適的採購方針，與供應商共同經營負責任的供應鏈。同時，為確保供應商體質健全，也定期於每季檢視供應商

績效、每年進行供應商風險評估，並不定期針對供應商進行訪查。智易將供應商管理視為落實社會責任的重點行動之一，除了持續要求供應商提升品質、交期、服務與價格等綜合表現，也直接將客戶所要求的綠色產品指令納入供應商的進料檢驗程序與稽核作業中，推動源頭管理，並落實持續改善循環。

智易持續推動企業社會責任計畫，同時也輔導供應商參與及遵循，促使供應商達到交期要求、品質提升、增加競爭優勢外，亦輔導企業上的夥伴投入改善並強化其對員工照護、環境保護、公共安全與環境衛生等管理作為，密切合作共同打造卓越且具競爭力的產品，創造共贏的供應鏈管理。為帶領供應商共同成長，智易制定完整的供應鏈管理規範及管理措施，包括新供應商評鑑、供應商管理、供應商稽核與供應商輔導，以輔導供應商成為綠色供應鏈，降低供應鏈風險。

| 新供應商評鑑   | 供應商管理   |
|--|---|
| 除產品的品質交期與價格之外，尚需符合品質、環境及安全衛生相關法令要求，方可成為合格供應商       | 定期舉辦會議，檢視、分析檢討各項品質問題，提出有效的檢討改善方案。   |
| 供應商輔導  | 供應商稽核   |
| 除既有的品質、環安與管理上的輔導外，並提供與客戶間資訊傳遞的互動管理，以取得最新及最正確的資訊來源。 | 針對供應商服務、品質、交期進行評比，成績未達標準者需提出改善報告；<br>針對重點供應商定期稽核，提供缺失要求供應商進行改善，以提升產品質量；<br>針對品質異常頻率高的廠商進行覆核，提供缺失要求改善，覆核者仍無法合格（低於60分），將除名處理。 |

#### a. 新供應商評鑑

智易採購單位要求供應商填寫「供應商評核表」，並提供相關ISO證明文件；評鑑內容包含品質、環境、工程技術、綠色等面向。同時，進行候選供應商企業社會責任（CSR）調查計畫，要求供應商確實符合「智易供應商行為準則」，調查與稽核結果如符合一般評核分

數平均達60%且綠色廠商者分數平均達80%的標準，始可列為合格供應商 ( Approved Vendor List, AVL ) 。

智易盡企業社會之責任，要求供應商共同重視衝突礦產議題。自 2010 年起，對電子產業相關之電子、機械等材料類型之供應商鏈、代理商展開調查。供應商必需承諾不使用受武裝團體控制的礦區所開採、銷售之金屬，期望透過產業供應鏈之自我要求與約束，對衝突礦產議題產生正面的影響。2015 年智易正式制定衝突礦產政策，要求供應商簽署「EICC 衝突礦產相關宣告」，或由供應商提供其制訂的衝突礦物政策進行衝突礦產調查；並於調查結案後持續追蹤責任礦物倡議 ( Responsible Minerals Initiative, RMI ) 合格冶煉廠名單。於智易採購系統宣導重要更新事項，以確保供應鏈之礦產安全。智易期望透過供應鏈團結的力量，讓電子供應鏈所有廠商共同把關不使用任何衝突礦產，以斷絕任何不人道、剝削之事件，對社會、環境、人權盡社會責任。如發現供應商之產品中有使用衝突礦產，將採取必要措施停止使用該等衝突礦產。

| 智易衝突礦產政策   |
|--|
| 以社會和環境責任的方式進行操作；宣導不購買從衝突地區來的衝突礦物。  |
| 不使用源自剛果民主共和國 ( DRC ) 及其毗鄰國家的衝突礦物；制定衝突礦產政策，強烈要求供應商提供的原物料中不得間接或直接使用衝突礦產，必須要遵循無衝突礦產的要求。 |
| 檢查所用金屬的來源，並填寫調查表或簽署聲明；期望供應商全面使用受到認可的合格冶煉廠或要求現有的冶煉廠進行相關驗證。                            |

同時，智易亦要求所有新進供應商簽署「供應商企業社會責任承諾書」，宣告確實履行社會責任的承諾，保證並承諾禁用童工、禁止強迫勞動、落實職業安全衛生管理、反賄賂與反貪腐、公平交易、支持勞工自由結社與勞資協議權利等事項。

#### b. 供應商管理

智易依據供應商每月進料狀況在系統中進行評核，並產生「供應商評分總表」進行供應



商的管理機制，針對月評分為C、D級之供應商發出「供應商品質等級警告通知單」要求供應商提供改善計畫，並要求於下個月評分等級需達到B級或以上。若仍未能達到，則安排專人到場進行現場稽核。

| 品質                               |                                    |                                    |                                  | 服務協調性                           |
|----------------------------------|------------------------------------|------------------------------------|----------------------------------|---------------------------------|
| 70%                              |                                    |                                    |                                  | 30%                             |
| <u>進料檢驗品質-</u><br>依供應商進料檢驗狀況予以評定 | <u>SCAR-</u><br>依供應商回復SCAR報告時間及有效性 | <u>製程品質-</u><br>依供應商材料在製程中發生不良狀況評定 | <u>客訴-</u><br>依供應商材料在客戶端發生客訴次數計算 | 依抱怨處理、交換品更換、調貨、樣品索取、交貨期配合度等狀況評定 |
| 40%                              | 30%                                | 20%                                | 10%                              |                                 |
| 等級                               | 評分                                 |                                    | 等級                               | 評分                              |
| A                                | 95 ≤ 評分                            |                                    | B                                | 80 ≤ 評分 < 95                    |
| C                                | 65 ≤ 評分 < 80                       |                                    | D                                | 評分 < 65                         |

### c. 供應商稽核

為輔導供應商提供更優質之產品，故每年針對重點供應商安排現場稽核，稽核內容包含：出貨品質確保、環境物質的異常處理、環保禁用物質檢測手法與規範確認、內部環保稽核計畫查核、環境物質的資訊傳達與宣導、檢測設備履歷及是否取得ISO9001 / ISO14001 / OHSAS18001系統認證等予以評核記錄。對於稽核結果未達應有標準的供應商，除給予明確的改善目標和時限，也與供應商共同檢討並擬訂改善方案，提供適切的協助、輔導與教育。2018年大陸CNC生產製造中心（昆山）共計安排19場次的供應商現場稽核與輔導。

除安排供應商定期品質稽核外，智易要求供應商夥伴必須承擔環境、勞工、管理體系、道德以及安全衛生規範之責任，要求供應商簽署遵守企業社會責任承諾書，以求供應商了解智易的企業社會責任理念，並不定期依其交貨量及交貨金額，安排供應商的CSR實地稽核。並於2017年起開始展開供應商CSR稽核計畫，將不同類型的主要供應商依其在勞工、道德、健康與安全、環境與管理體系等議題，再依據交易量及交易金額篩選出需要進行CSR稽核的



供應商，排入當年度CSR稽核計畫。大陸CNC生產製造中心（昆山）依循「環境管理」、「健康與安全」、「童工及未成年工」、「強迫勞工及監獄勞工」、「自由結社」、「歧視」、「懲罰措施」、「工作時間」、「工資及補償」、「商業道德」、「供應商CSR」及「整體情況」等面向，於2018年已完成25家供應商的CSR稽核。

2018年供應商稽核 Supplier CSR audit in 2018

| NO. | Supplier | Type            | Address | Jan | Feb     | Mar | Apr      | May      | Jun      | Jul      | Aug      | Sep      | Oct       | Nov       | Dec       |
|-----|----------|-----------------|---------|-----|---------|-----|----------|----------|----------|----------|----------|----------|-----------|-----------|-----------|
| 1   | 62 丰     | Case            | 蘇州      |     | 2/2 已完成 |     |          |          |          |          |          |          |           |           |           |
| 2   | 蘇州英田     | Case            | 蘇州      |     |         |     |          |          |          |          |          |          |           |           | 12/10 已完成 |
| 3   | 上興       | Case            | 蘇州      |     |         |     |          |          |          | 7/10 已完成 |          |          |           |           |           |
| 4   | 國豐       | Cable           | 無錫      |     |         |     | 4/10 已完成 |          |          |          |          |          |           |           |           |
| 5   | 江蘇華神     | PCB             | 昆山      |     |         |     |          |          |          |          |          |          |           |           | 12/12 已完成 |
| 6   | 台灣昆山     | 電廠              | 昆山      |     |         |     |          |          |          |          |          |          |           |           | 12/14 已完成 |
| 7   | 多加       | Case            | 昆山      |     |         |     |          |          |          |          |          |          |           | 11/30 已完成 |           |
| 8   | 明捷       | 包材              | 蘇州      |     |         |     |          |          |          |          |          | 9/14 已完成 |           |           |           |
| 9   | 雷智       | 被動元件            | 昆山      |     |         |     |          | 5/14 已完成 |          |          |          |          |           |           |           |
| 10  | 華科       | 被動元件            | 蘇州      |     |         |     |          |          |          |          | 8/27 已完成 |          |           |           |           |
| 11  | 艺林印刷     | 包材              | 昆山      |     |         |     |          |          | 6/29 已完成 |          |          |          |           |           |           |
| 12  | 利庆       | Case            | 蘇州      |     |         |     |          |          |          |          |          |          | 10/19 已完成 |           |           |
| 13  | 金名山      | 被動元件            | 蘇州      |     |         |     |          |          |          |          |          |          |           |           | 12/17 已完成 |
| 14  | 吳江東立塑膠   | 包材              | 蘇州      |     |         |     |          |          |          |          |          | 9/17 已完成 |           |           |           |
| 15  | 勝達包裝     | 包材              | 昆山      |     |         |     |          |          |          |          |          |          | 10/12 已完成 |           |           |
| 16  | 雷捷       | 包材              | 蘇州      |     |         |     |          | 5/4 已完成  |          |          |          |          |           |           |           |
| 17  | 遊宇       | PCB             | 江陰      |     |         |     |          |          |          |          |          |          | 10/26 已完成 |           |           |
| 18  | 博璋       | Shielding cover | 蘇州      |     |         |     |          |          |          |          |          |          |           |           | 12/21 已完成 |
| 19  | 裕同       | 包材              | 蘇州      |     |         |     |          |          |          |          |          |          |           |           | 12/26 已完成 |
| 20  | 嘉隆       | 電源              | 深圳      |     |         |     |          | 5/22 已完成 |          |          |          |          |           |           |           |
| 21  | 亞樂源      | 電源              | 深圳      |     |         |     |          | 5/24 已完成 |          |          |          |          |           |           |           |
| 22  | 天至       | 電源              | 深圳      |     |         |     |          | 5/23 已完成 |          |          |          |          |           |           |           |
| 23  | 雷歐       | Shielding cover | 吳江      |     |         |     |          |          |          |          |          |          |           |           | 12/20 已完成 |
| 24  | 麥璋       | Case            | 昆山      |     |         |     |          |          |          |          |          |          |           |           | 12/27 已完成 |
| 25  | 華德       | 天線              | 昆山      |     |         |     |          |          |          |          |          |          |           |           | 12/28 已完成 |

| 序號 | 審查專案                                  | 項目比重% |
|----|---------------------------------------|-------|
| EN | 環境管理 Environment                      | 25    |
| HS | 健康與安全 Health and Safety               | 25    |
| CL | 童工及未成年工 Child Labor & Juvenile Worker | 5     |
| FL | 強迫勞工及監獄勞工 Forced Labor & Prison Labor | 5     |
| FA | 自由結社 Freedom of association           | 5     |
| DI | 歧視 Discrimination                     | 5     |
| AP | 申訴機制 Appeal                           | 5     |
| DP | 懲罰措施 disciplinary Practice            | 5     |
| WH | 工作時間 Working Hours                    | 5     |
| WC | 工資及補償 Wages and Compensation          | 5     |
| BE | 商業道德 Business Ethics                  | 5     |
| SC | 供應商 CSR Suppliers CSR                 | 5     |
| SU | 整體情況 Summary                          | 100   |

d. 供應商輔導

智易建立專業輔導平台並召開供應商大會，以協助供應商夥伴解決問題，與其攜手成長。

- 此平台提供新版綠色環保程序、表單公告通知等，避免供應商依循錯誤的法規內容或使用錯誤的表單。同時提供採購、工程師查詢供應商綠色文件上傳狀態，及綠色文件上傳更新使用。
- 供應商大會：不定期召開供應商大會，向供應商說明綠色產品管理系統平台使用方式及未來相關配合事項，此外亦傳達目前產業面臨的新環境議題並與其進行環境議題的交流。



## 10. 組織與其供應鏈的重大改變

智易研發的產品舉凡相關重要零組件，包括電源供應器、電子零組件、機電件（印刷電路板等）、機構件等共數百家，供應商來自於台灣及中國。隨著產品的應用及相關需求持續上揚，多數供應商除自有工廠持續擴充產能，亦前往其他中國地區擴廠。為降低原物料與產品在運輸時所造成的能源耗費與環境汙染，除了提升包裝材料與空間的有效使用、採用可回收包裝材料，也支持在地採購，減少不必要的運輸成本與碳排放。智易秉持在地採購精神，透過採購管理程序，持續開發新的在地供應商。

## 七、營運風險管理

智易所面臨之風險型態多變及多樣，如營運所在地的法令、經營競爭、天災等，要如何轉化各項挑戰使營運持續，是智易每位同仁之職責。風險管理的目的係在於能事先發現足以對營運造成不利影響的風險因素，經過適當的評估及處理程序後，能將風險轉化、降低並進而預防損失之發生；同時針對內外部環境的變化，能及時的偵測以及預警風險，使各同仁得以在業務範圍內，及時的執行風險管理。

智易總部與大陸 CNC 生產製造中心 ( 昆山 ) 同步於 2012 年取得 ISO 22301 營運持續管理系統，制定分析和風險評估流程，每年根據關鍵活動的 PPTISSFT( 人員、地點、技術、資訊、利益相關方團體、供應商、財務和運輸 ) 結果，評估風險的發生頻率和可能性，並設置恢復優先等級、事故管理計劃 ( Incident Management Plan, IMP ) 以及業務連續性計劃 ( Business Continuity Plan, BCP )，以有效管理任何可能造成智易營運中斷之突發事件。

基於資訊安全對於現今產業日漸重要，智易亦於 2012 年依照國際標準，強化相關作業，以滿足相關法規、合約、客戶及供應商之相關要求，並取得 ISO 27001 資訊安全管理系統及 ISO 27005 資訊安全風險管理國際認證。各單位依照「資訊安全，人人有責」資安政策、管理程序、作業指引及規範，施行相關作業，並定期執行內部與外部稽核。各種資訊資產之相關風險，藉由資訊資產風險評鑑，並依照各種風險特性，施行適當管控措施，以降低或轉移風險，達到風險管理之目的，確保智易相關業務資訊之機密性，防止智易敏感資訊及個人資料外洩與遺失。近期國內討論之資安保險，也在評估之中，以做為未來之風險處理之選項。

## 八、市場行銷發展

### 1. 產業之現況與發展

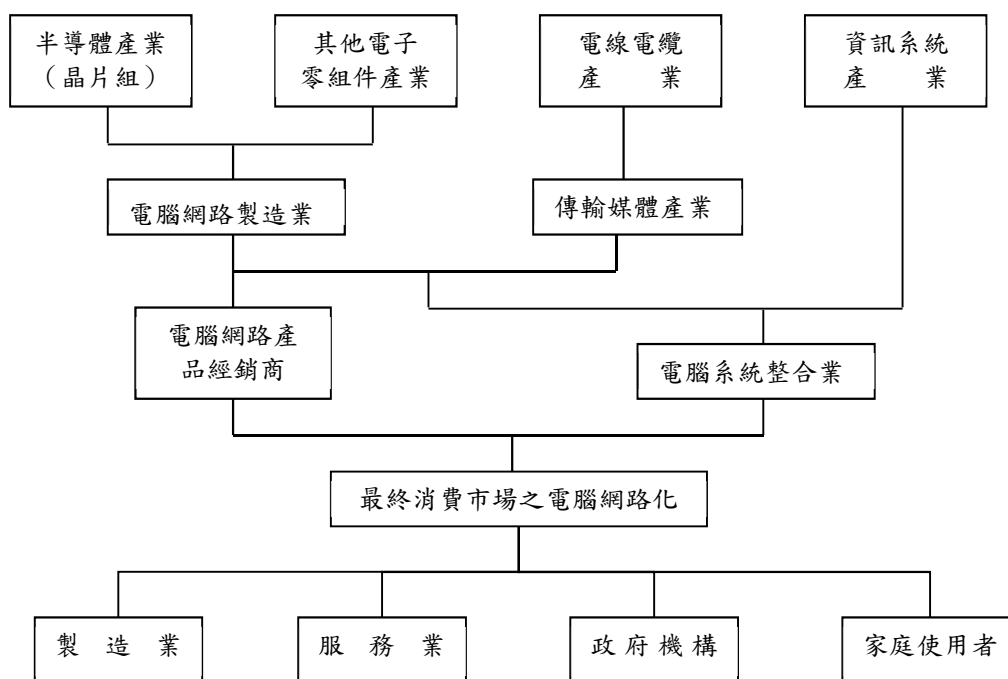
2019年工研院針對ICT產業提出「5G蓄勢待發 生態先行 ( 5G Wait, Eco First )」的軸心概念，以5G通訊技術為產業中心，展開各類型產業技術以及佈建產業生態環境。未來數年，5G技術將持續擔任科技創新應用主要推手。即便全球5G網路建置尚未成熟，產業技術及佈建仍將集中於支援5G「高頻寬、低延遲、大連結」三大特性的服務所需之相關終端、元件、資訊安全、邊緣運算等產業生態的準備。

與智易相關的產業生態包括5G正式商轉後產生的高畫質影音服務，4K/8K/XR影音應用的增加，將帶動機上盒產業需求。然而在此之前，4K Android Hybrid STB、4K Android OTT STB機上盒仍將是市場主流趨勢。

此外，5G頻段將帶動手機射頻前端市場成長，在各類垂直產業如能源、製造、公共安全、醫療照護等，將因5G技術產生多元化應用及相關商機，產業與產業之間的合作將更為緊密，然而不管是何種垂直產業，皆與資訊通訊產業息息相關。

在物聯網風潮下，聯網安全多年來皆為重要議題，全球資安隱私與數據保護，已從關鍵資訊保護轉移到物聯網設備安全，歐盟也將於2019年通過數位安全法，要求設備須確保安全功能並需通過對應認證。因此，不僅於資通訊產品設計加強整合資安功能，在軟體部分更需加強遠端漏洞維護與管理，主動更新設備安全，建立使用者信賴感。

另外，智易同步整合上游（無線雙頻多媒體閘道器控制晶片與無線雙頻多媒體解壓縮晶片等關鍵性零組件）與下游（研發平台之提供）研發體系，提供網路系統架構，帶動通訊相關產業之發展。



## 2. 技術及研發概況

隨著影音串流使用量快速成長，數位多媒體市場蓬勃發展，4K 高解析度電視與網際網路電視 (IPTV) 已提升普及率。在機上盒產品部分，電信營運商大多仍選擇搭載 Android 作業系統的多功能混合型 (Hybrid STB) 機上盒為主要發展核心。

在家庭應用中，機上盒已不僅單純為具聯網功能或轉接數位訊號的裝置，電信商開始與多元智慧家庭應用相加整合，可下載互動遊戲、提供具 IoT 智能遠場語音互動控制的家電管理、安全監控、智慧照護及家庭自動化等整合服務。

在固網網路設備部分，全球電信業者仍以 FTTH 技術為主要佈局重點，預估 2020 年前高頻寬光纖連接市場規模將持續快速成長。在 5G 佈建時代，FTTH 光通訊產業仍持續成長，5G 基地台數量為 4G 的 2~3 倍，所需光纖光纜亦呈倍數增加，接入網從 EPON / GPON 也已升級為更快速的 10G PON。下一代 PON 技術將以能乘載 5G Small Cell 基地台為主，並將升級為 50G TDM PON。

### 3. 長、短期業務發展計畫

隨著網路服務的多元化與隨選視訊等多媒體應用的發展，全球消費者對頻寬的需求持續倍增，全球寬頻用戶數亦急速成長。在寬頻通訊日漸普及，全球皆致力於積極投入 5G 研發、廣布 4G 環境之下，已推動愈來愈多的網通設備廠商及 EMS 大廠紛紛投入相關產品的開發、製造以及銷售，因而使得市場整體及價格之競爭程度急遽增加。此外，中國市場的高速成長，也帶動了中國網通設備廠商的成長及競爭優勢，這些廠商無不積極地布局，低價搶入既有市場、重金提升研發技術，再加上產品關鍵原物料目前雖呈現急漲之後的回跌，然其價格走勢仍充滿不確定之變數，預期未來與其競合的挑戰也會愈加地嚴峻。因此，智易仍將持續提升技術能力，精進成本競爭力，增強 time to market 的優勢，並積極開發、培養、維護與電信客戶互信互惠的合作關係，以繼續提升市佔率。

|           | 短期業務發展計畫  | 長期業務發展計畫  |
|-----------|---|---|
| 研究發展策略    | <p>A. 透過技術整合及提供客製化產品，掌握市場脈動及客戶需求，以增加市場佔有率。</p> <p>B. 除降低成本外，應用公司累積之技術知識，開發新產品線，導入市場並提升產品品質及知名度。</p> | <p>A. 結合市場的應用需求，提供客戶完整產品系列，並累積網路通訊設計經驗及整合技術能力，開拓產品線之廣度及深度，並開發其它高階產品，以滿足客戶、市場之需求。</p> <p>B. 持續改進研發流程與效率，厚植研發能力與核心技術。</p> |
| 行銷策略      | <p>鞏固現有客戶並積極開拓市場，拓展銷售據點以建立完整行銷通路，提供各項產品之專業諮詢、維修與技術支援。</p>   | <p>A. 長期培育專業行銷人才，深耕客戶關係，即時掌握網路通訊市場之變化與洞悉產品發展動向。</p> <p>B. 積極爭取與國際大廠共同合作開發或策略聯盟方式，以擴展國際行銷市場。</p>                         |
| 生產策略      | <p>A. 取得具成本優勢之生產據點，提高產品競爭力。</p> <p>B. 提高生產效率，確實掌控預算與成本。</p>   | <p>與上游供應廠商維持長期合作關係，共同合作開發以降低成本，開發高品質、具競爭性產品。</p>  |
| 營運及財務規劃策略 | <p>A. 積極拓展業務，增加營業收入累積營運資金，擴大營運規模。</p> <p>B. 提升管理績效，激發員工工作潛能，強化內部組織。</p>                             | <p>A. 在國內、外資本市場，靈活運用金融市場工具，分散財務風險。</p> <p>B. 厚植國際化經營思維與管理能力，積極培育國際化人才，朝向國際化企業目標邁進。</p>                                  |

#### 4. 競爭利基

- a. 優異研發團隊：由於智易研發團隊實力卓越，研發人員於網路通訊領域之豐富經驗，獲國際晶片大廠指定智易為Early Access Partner之一，參與晶片開發過程。因此，智易領先同業取得未來產品最新訊息，提早投入產品開發，可搶得推出新產品之先機。
- b. 產品客製化：智易以研發團隊的經驗與能力為後盾，在接入式技術 ( Access Technology ) 方面，具純熟的研發能力，可自行開發軟體，提供客戶高速、功能性強之客製化產品設計。
- 客製化軟體對客戶之貢獻包括：
- i. 有效協助客戶的產品做市場區隔
  - ii. 提供客戶快速客製化商品的服務
  - iii. 成功的幫助客戶設計開發具競爭力的產品
  - iv. 與晶片廠商合作開發，確保智易產品技術與功能的領先
  - v. 人性化的操作介面，減少客戶於客服人力的投資
- c. 深耕產業：產品技術開發方向係伴隨著使用者對功能之需求，例如：Carrier Wi-Fi、VDSL產品、PON、互動式網路電視 ( IPTV ) 及802.11x解決方案等應用技術與規格，智易看好未來ISP市場發展，為建立將來與ISP直接合作經營模式，市場開發雖需較長時間，仍堅持投入研發資源，累計產品開發經驗以強化產品技術整合之研發能力。

#### 5. 發展遠景之有利、不利因素與因應對策

| 發展評估 |        | 內容   |
|------|--------|--|
| 有利因素 | 專業研發團隊 | 研發團隊除具技術優勢外，善用公司累積之技術知識，使國際晶片大廠指定智易為 Early Access Partner 之一，參與晶片開發過程，因此更能領先同業投入研發資源，在市場第一時間推出新產品。 |
|      | 開發利基市場 | 智易以利基市場為營運目標，銷售策略以提供差異化的產品與服務為主，相較於一般網通業者以供應規格化、低價產品、以量取勝方式，智易產品                                   |

|      |           |   |
|------|-----------|---|
|      |           | 仍有較高毛利，故有更多資源可繼續投入於產品研發，形成良性經營循環。   |
|      | 客製化產品設計   | 研發團隊除需具備客製化的技術能力外，在產品的設計上亦需考量功能設計之彈性。為因應客戶時效性的需求，產品設計之彈性極具影響力，目前智易自行開發軟體 TRIPOLIS，其提供客戶功能包括：管理 ( Management )、防火牆 ( Firewall/Security )、服務品質 ( QoS )、高語音品質的網路電話 ( High Voice Quality on VoIP ) 及 Triple Play 等，透過簡易的選單方式，挑選產品功能，可在短時間內完成不同功能之產品規劃，不但滿足客戶產品差異化的需求，也能有效率的完成產品設計與生產，即時將產品推出市場。 |
| 不利因素 |           | 網路通訊技術不斷的推陳出新，吸引新的競爭者紛紛加入。為了爭取客戶，搶奪市場佔有率，許多廠商簡化產品功能，以達到降低成本目的，或採取主打產品低價銷售策略，價格競爭因此產生。惟智易以客製化產品及提供完善技術支援為營運目標，成本相對較高，無法與一般廠商進行價格競爭。  |
| 因應對策 | 創造單一軟體平台  | 透過單一軟體平台，能快速將複雜的產品內容轉化成簡單模型，搶先一步取得訂單、贏得市場先機。  |
|      | 研發技術整合    | 藉由不斷整合不同的技術來掌握核心技術、降低成本和擴大市場佔有率；從早期的 Wired router 加上無線功能、ADSL，至 VoIP、802.11x、超高速用戶數位迴路 ( VDSL )、整合服務數位網路 ( ISDN )、高頻寬無線電話系統 ( Wide-band DECT )、IPv6、3G/4G/5G、Carrier Wi-Fi 等功能，持續進行關鍵零組件及軟體技術之整合和開發。  |
|      | 掌握研發切入時機  | 正確地分析市場趨勢和需求，以投入前瞻性之產品開發。   |
|      | 與客戶共同創造需求 | 扮演與客戶共同開發的角色，提供更好的諮詢與服務，建立長期的夥伴關係，而不僅是扮演生產、代工的角色。   |

## 九、品質管理與客戶服務

### 1. 評估產品和服務類別對健康和安全的影響

若產品發生危害顧客健康及安全情事，將重創客戶形象，可能導致消費者鉅額求償。智易全力避免所提供的產品產生危害顧客健康及安全之情事。智易為提供兼顧健康、安全與高品質的產品，原物料採購皆符合智易零件及環境有害化學物質管理準則。針對 REACH、RoHS 等國際指令訂定零件承認標準，大陸 CNC 生產製造中心( 昆山 ) 導入 QC080000 的有害物質管理流程，自客戶產品需求( RFQ )至設計階段、量產前，皆須符合各式安全規範。



量產的產品 100%通過 IEC 60950 & IEC 60065 要求並符合 RoHS 指令，皆符合相關化學要求及安全規範，並從未違反產品的健康與安全法規和自願性規約。智易對顧客健康與安全的目標不但符合客戶需求、維護顧客的健康安全，更積極開發低鹵產品，建構更健康的產品生產能力。

## 2. 產品安全規範

為確保智易產品在正常使用下具有的安全性，並防範其中材料與零件違反安全規範，智易使用 IEC 60950 & IEC 60065 的認證標準，在設計階段執行前進行檢測，進行內部安全測試後，由驗證單位派員進行見證測試，確保所有進入量產的產品 100%取得安規認證。而維修部門定期整理產品維修報告，該報告中記載產品問題、發生原因、產生的衝擊及解決方式，以作為後續產品設計或維修時參考。故智易自公司成立至今，無違反任何有關產品與服務的健康和安全法規之事件。

## 3. 產品資訊與標示的要求

### a. 歐盟廢電子電氣設備指令 ( Waste Electrical and Electronic Equipment Directive, WEEE )

智易於設計階段即考量到客戶需求與廢棄物的減量、資源的重複利用，應用環保材質與低汙染替代性材料，並且導入減少使用自然資源及增加回收的設計模式。以下為目前智易設計產品時，所依循歐盟廢電子電氣設備指令 WEEE 概念的設計：

#### 歐盟廢電子電氣設備指令 WEEE

禁止或減少用有害化學物質符合 RoHS 標準

盡量使用單一塑膠材質種類

積極於電子產品中研發導入再生塑料與生物可分解性塑料

產品塑料需與化學表面處理的原料相容，以達到可回收再利用之目的

產品設計為易於拆解及回收

產品模組化設計使主要零件可易於更換及升級，達到延長產品生命

b. 歐盟化學品政策 ( Registration, Evaluation, and Authorization of Chemicals, REACH )

REACH 為涉及化學品註冊、評估、授權和限制的歐洲社區安全法規。自 2007 年 6 月 1 日起，任何超過 0.1% 以上的高關注物質 ( Substance of Very High Concern, SVHC )，且該物質的年進口量超過 1 噸者，則歐盟製造商或進口商必須通知歐洲化學品管理署 ( European Chemicals Agency, ECHA )。智易要求供應商須揭露所有目前公佈的 197 項高關注物質 ( SVHC ) 資訊，並鼓勵供應商及早減量及排除這類化學物質的使用；而針對歐盟化學品政策 REACH 附錄 XIV 裡納入授權清單的 72 項有害化學物質，亦納入於智易環境有害化學物質管理相關規定當中限制使用，並根據國際間有害物質相關要求的更新，不定期修訂智易環境相關管制物質管理規定。

c. 歐盟危害物質禁用指令 ( Restriction of Hazardous Substances Directive, RoHS )

RoHS 在 2015 年歐盟於官方公報發布指令 ( EU ) 2015/863，正式將 4 項磷苯二甲酸鹽 ( DEHP、BBP、DBP、DiBP ) 納入管制項目內；有鑑於廢棄電子電器產品對環境造成的危害影響日益遽增，智易所有產品 100% 符合 RoHS ( 2011/65/EU ) 指令當中要求的限值，故無任何因 RoHS 違規而造成的退貨情形。智易亦提早要求供應商因應 2019 年七月起即將生效的塑化劑 DEHP、BBP、DBP、DIBP 等物質使用含量及新增的 4 項磷苯二甲酸鹽 ( 常見於塑化劑、染料、顏料、油漆、黏合劑與潤滑劑等 )。若今電子產品有上述幾項的應用，都將之列入均質元件風險評估的考量。

d. 台灣 RoHS

台灣標準檢驗局 ( Bureau of Standards Metrology and Inspection, BSMI ) 因應目前國際對商品品質及安全的重視，以及台灣綠色環保意識抬頭，正式把 RoHS 六項列管之有

毒物質納入商品驗證登錄管理，要求被列管之應施檢驗商品須在指定時間前，符合CNS 15663第5節「含有標示」的要求，將限用物質含有情況標示於商品之本體、包裝、標貼或說明書。智易於2018年正式通過BSMI認證，取得台灣商品安全標章，依據各產品狀況提供「限用物質含有情況標示聲明書」作為申請BMSI證書之用。



### 限用物質含有情況標示聲明書

Declaration of the Presence Condition of the Restricted Substances Marking

| 單元 Unit  | 限用物質及其化學符號<br>Restricted substances and its chemical symbols |                  |                      |  |  |  |
|--|--|------------------|----------------------|--|--|--|
|  | 鉛Lead<br>(Pb)  | 汞Mercury<br>(Hg) | 鎘<br>Cadmium<br>(Cd) | 六價鉻<br>Hexavalent<br>chromium<br>(Cr <sup>+6</sup> ) | 多溴聯苯<br>Polybrominated<br>biphenyls<br>(PBB) | 多溴二苯醚<br>Polybrominated<br>diphenyl ethers<br>(PBDE) |
| 線材配件   | —  | ○                | ○                    | ○  | ○  | ○  |
| 機構外殼   | ○  | ○                | ○                    | ○  | ○  | ○  |
| 電路板及零件   | —  | ○                | ○                    | ○  | ○  | ○  |
| 電源供應器  | —  | ○                | ○                    | ○  | ○  | ○  |
| 備考1. “超出0.1 wt %”及“超出0.01 wt %”係指限用物質之百分比含量超出百分比含量基準值。<br>Note 1 : “Exceeding 0.1 wt %” and “exceeding 0.01 wt %” indicate that the percentage content of the restricted substance exceeds the reference percentage value of presence condition.<br>備考2. “○”係指該項限用物質之百分比含量未超出百分比含量基準值。<br>Note 2 : “○” indicates that the percentage content of the restricted substance does not exceed the percentage of reference value of presence.<br>備考3. “—”係指該項限用物質為排除項目。<br>Note 3 : The “—” indicates that the restricted substance corresponds to the exemption |  |                  |                      |  |  |  |

#### e. 無鹵素 ( Halogen-Free )

鹵素經燃燒廢棄後可能會產生劇毒性的戴奧辛，歐盟於RoHS 指令中針對溴系阻燃劑 ( PBB、PBDEs ) 已列入控管。面對國際組織倡導「無鹵素零件及製程」及客戶更積極性的環保需求，智易秉持減少環境負荷及降低人體危害的設計，於零件及原料環境相

關管制物質管理相關規定中，明確定義無鹵產品當中氯與溴含量限制及管制範圍，並逐步建構無鹵素產品生產製造能力。2010~2018 年由於各大品牌客戶均朝向全無鹵的環保規格方向邁進，智易將持續努力提升材料設計能力，配合市場趨勢加速汰換含鹵材料。智易推廣無鹵素產品的歷程如下：

| 推廣無鹵素產品的歷程 |                                |
|------------|--------------------------------|
| 2010~2016  | 於 2010 年首次進行正式量產，盤查非鹵素產品並換環保材料 |
| 2017       | 盤查非鹵素產品並換環保材料（導入二個專案）。         |
| 2018       | 盤查非鹵素產品並換環保材料（導入四個專案）。         |

| 無鹵素規範 Halogen-Free Specification   |   |   |
|------------------------------------|---|---|
| JPCA-ES-01-1999<br>JPCA-ES-01-2003 | Japan Printed Circuit Association ( JPCA ) defines criteria and method for “Halogen Free” | Br < 0.09wt% ( 900ppm )<br>Cl < 0.09wt% ( 900ppm )              |
| IEC 61249-2-21                     | International Electro-technical Commission ( IEC ) finalized requirements                 | 900 ppm max Cl<br>900 ppm max Br<br>1500 ppm max total halogens |
| IPC - 4101B                        | Has adopted the IEC definition of halogen free  | 900 ppm max Cl<br>900 ppm max Br<br>1500 ppm max total halogens |

f. 綠色標章 TUV Green Mark

能效標章被廣泛運用於歐盟市場的要求，被認為是能源消費水準的權威證據。使用綠色產品標誌表明產品的整體環境優待性。該自願性環境標章計劃的認證標準，是基於產品生命週期考慮因素產生，傳達有關產品環境方面的可驗證和準確信息。通過綠色產品標誌的認證，為消費者提供環保產品的明確指導方針，同時減少對環境的影響。智易產品於 2018 年申請德國萊茵 TUV Green Mark，並獲得綠色標章與碳足跡證書；進行能效測試滿足法規低能耗產品的需求，並符合歐洲國家的入境規定。符合相關能耗法規的產品測試和認證，不僅可以確保商品進入目標市場，還可以提升消費者的信任。

## Product Carbon Footprint Verification Report

Verification Report No.: GM-pcfv 14074072\_001

Telekom Deutschland GmbH  
Landgrabenweg 151, Bonn, 53227, Germany

The inventory of product life cycle greenhouse gas emissions of Router (Assessment model is Speedport W 925V) of Telekom Deutschland GmbH has been verified in meeting TÜV Green Mark requirements

Based on the information we have received and evaluated, it was verified by TÜV Rheinland Greater China that:

- Product: Router
- Manufacturer: Arcadyan Technology Corporation
  - Address: No. 8, Sec. 2, Guangfu Rd., HSINCHU CITY 30071, TAIWAN, R.O.C.
  - Production site: 520 NanBang RD., Economic & Technical Development Zone, Kunshan, JiangSu, China (Compal Networking (KunShan) Co., Ltd.)
- Assessment model is: Speedport W 925V
- System boundary of this product: Cradle-to-Grave.
- Product and function unit: one set of Router (include package)
- Model no. and carbon emissions: Speedport W 925V / 388.6525 Kg CO<sub>2</sub>e
- Life cycle assessment software: SimaPro ver. 8.2 (IPCC 2013 GWP 100a V1.02)
  - The raw data base on client's file: Product Carbon Footprint Report W925 V0801.docx (2018-08-01)
- This report is valid from 2018/09/13 until 2019/06/07



### 綠色產品標誌認證標準的三大優點

防止污染

管控污染物排放到空氣和水中，負責任地使用和處置有毒有害化學品，並防止其他可識別形式的污染，如噪音，氣味和光污染。

資源的可持續利用

更負責任地使用電力，燃料，原材料和加工材料

減緩氣候變化

使用國際公認標準中明確定義的方法衡量，報告和減少產品的碳足跡。

智易根據客戶需求進行法規的驗證與標示，以符合各國不同之認證規範，讓消費者在選擇購買產品時有所依據，購買到合格且合宜的產品。2018年智易未發生任何未遵循產品及服務之資訊標示之投訴、違規、自願性違規事件。

#### 4. 客戶滿意度

智易一向注重與客戶間的互動關係，除密集與客戶電子郵件或電話聯繫溝通外，更持續追蹤顧客滿意度。產品面，除致力於提供完善的產品品質外，並提供各項解決方案，以期達到顧客的最高標準。故智易每年進行客戶滿意度調查，其近三年滿意度調查結果為：

2016 ~ 2018 客戶滿意度調查結果



## 十、環境保護

### 1. 環境保護管理方針

智易秉持著對生命的尊重之經營理念，深切體認到地球資源的有限及永續發展的重要性，宣示實施環境安全衛生管理系統，並將其融入整個管理體系中。於經營活動中，我們瞭解製程、產品與環境間的相互關係，及可能發生安全衛生之風險，為防止意外事故之發生及建立緊急應變系統，承諾做好環境安全衛生工作，並持續改善，建立符合安全衛生與無虞之環境，達成永續發展之目標。因此，為有效持續地推動和管理，訂定執行重點，智易制訂環安衛政策。智易將秉持最高的標準，安全地運轉設備及保護環境、員工、顧客及社區的民眾。安全、衛生、環保是智易事業發展不可分割的一環，我們將持續地竭盡所能來契合社區的期望並藉此來強化事業的經營。

- 符合國內環安衛法規，有效實施環安衛管理系統。
- 全員參與產品生態化設計、污染預防以建立符合安全衛生與之無虞環境，並致力於永續性之持續改善。

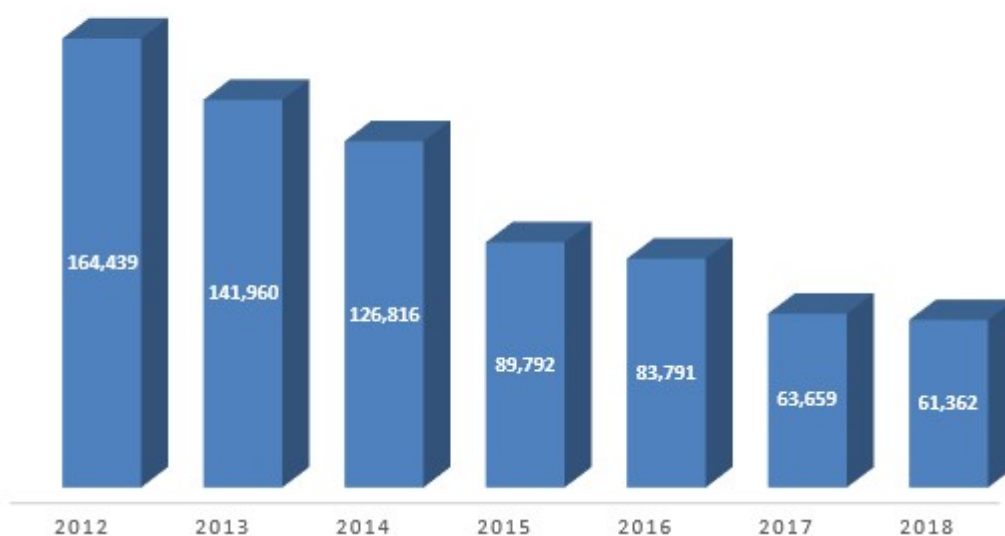
- 持續推動資源回收再利用及工業減廢，並降低供應鏈中碳排放的影響。
- 加強員工教育及供應商、承包商管理及環安衛訓練、宣導。
- 自動檢查消弭不安全動作及環境，主動預防職災，避免事故發生。
- 健康管理維護員工健康，安全零災害。

## 2. 依水質及排放目的地所劃分的排放量

水資源是現代社會必要的資源，也是地球上萬物最珍貴的生命要素，因應氣候變化，智易在水資源使用上，落實全面性的管理以達到節約用水的目標。在廢水排放管理上，依據廢水種類規劃處理設施，如廚房廢水油脂分離減少對環境的影響使廢水排放優於放流標準。

- a. 大陸 CNC 生產製造中心（昆山）為組裝型態製造廠，製程中排放僅有生活用水，而無工廠廢水。所排放之生活廢水直接排放至市政下水道系統，排放目的地為下水道管理系統，並取得生活廢水排水許可證書及經協力廠商檢測合格，無產生污水而直接影響水質與土地，並定期監測。2018 年排放量為 61,362 噸，平均每人每月使用約 2.38 噸水。

平均用水量(噸)



- b. 智易總部屬研發性質之辦公大樓，水資源利用僅用於一般生活用水，無製程用水。且所產



生之汙水皆納入政府所設污水下水道管理系統。廠區全面落實水資源管理，逐步使用節水設施及員工生活習慣宣導，期達到節約用水的目標。故在節省水資源規劃上多以基礎設施改善為主，如選用省水器材等減量措施。2018 年總用水量為 19,168 噸，平均每人每月使用約 2.82 噸水。

| 類別   | 專案名稱        | 預估節水量 (噸/年) |
|------|-------------|-------------|
| 設備類別 | 雨水回收系統      | 200         |
|      | 植栽自動澆灌系統    | 250         |
|      | 省水標章無水箱馬桶   | 150         |
|      | 自動感應式省水龍頭   | 50          |
|      | 自動感應小便斗     | 150         |
| 行為改變 | 調整器具出口水量    | -           |
|      | 植栽依季節調整用水量  | -           |
|      | 調整變頻馬達出口壓力  | -           |
|      | 廚房廢水油脂分離排放  | -           |
|      | 空調冷凝水回收再利用  | -           |
| 合計   | 約 800 噸 / 年 |             |

### 3. 按類別及處置方法劃分的廢棄物

為杜絕汙染事件，從源頭妥善管理及處理廢棄物，進而達到減廢的目標，智易提出減量計畫：總公司與工廠員工餐廳不使用一次性餐具、開發線上簽核系統減少紙張使用、導入自動化製程提高準確度，減少因人工疏失報廢物料等積極作為，並完整落實。員工均受過專業且嚴密之環安衛訓練，截至 2018 年，歷年均無任何油料、燃料洩漏、廢棄物、化學物質等重大汙染物洩漏影響土壤或水面。亦無進出口有害廢棄物及任何違反環保法規的事件。

#### a. 大陸 CNC 生產製造中心 ( 昆山 ):

大陸 CNC 生產製造中心 ( 昆山 ) 所產生之廢棄物皆集中處理與分類，再依類別委託專業、合格的環保廠商回收或焚燒處理。工廠僅有少部分的有害事業廢棄物，主要源自於清洗鋼板



/回焊爐所使用的清洗劑、擦拭清潔用之廢酒精及清洗治具設備所產生廢液、廢燈管及 PCB 板邊等，均交由廠區當地之合格回收處理廠商進行合法處置。

工廠製程廢氣排放源為焊錫製程，透過活性碳濾網吸附將廢氣從排煙管道排出，每年二次定期進行空氣汙染物監測，由維護課部門針對排氣設備每個月進行檢查保養，確保空汙監測數據均符合當地政府環境保護要求。

2018年大陸CNC生產製造中心（昆山）有害事業廢棄物及一般廢棄物每月重量明細

| 年月             | 廢紙箱<br>(Kg) | PCB板邊<br>(Kg) | 廢溶液<br>(Kg) | 廢木棧板<br>(塊) | 硬塑料<br>(Kg) | Tray盤<br>(Kg) | 廢泡棉<br>(Kg) | 廢珍珠棉<br>(Kg) | 廢燈管<br>(Kg) | 廢擦拭布<br>(Kg) | 廢活性碳<br>(Kg) |
|----------------|-------------|---------------|-------------|-------------|-------------|---------------|-------------|--------------|-------------|--------------|--------------|
| 2018年1月        | 18,574      | 3,000         | 0           | 370         | 1,600       | 374           | 117         | 155          | 0           | 0            | 0            |
| 2018年2月        | 18,308      | 2,000         | 0           | 220         | 1,130       | 393           | 132         | 80           | 0           | 0            | 0            |
| 2018年3月        | 16,678      | 3,100         | 0           | 430         | 1,225       | 413           | 124         | 124          | 0           | 0            | 0            |
| 2018年4月        | 26,065      | 4,345         | 12,279      | 400         | 1,624       | 667           | 144         | 150          | 729         | 23           | 0            |
| 2018年5月        | 24,981      | 7,879         | 2,533       | 380         | 1,319       | 556           | 95          | 139          | 40          | 39           | 56           |
| 2018年6月        | 27,556      | 5,870         | 2,434       | 510         | 1,289       | 620           | 133         | 127          | 50          | 23           | 50           |
| 2018年7月        | 23,618      | 3,299         | 2,567       | 380         | 1,326       | 615           | 195         | 180          | 35          | 37.5         | 25           |
| 2018年8月        | 25,969      | 5,346         | 2,277       | 430         | 1,602       | 624           | 179         | 148          | 0           | 31.5         | 0            |
| 2018年9月        | 30,261      | 5,728         | 1,911       | 630         | 1,794       | 901           | 174         | 174          | 38          | 47.0         | 30           |
| 2018年10月       | 24,769      | 6,100         | 2,088       | 622         | 1,547       | 776           | 168         | 193          | 153         | 40           | 50           |
| 2018年11月       | 31,286      | 8,392         | 2,677       | 600         | 2,019       | 1,029         | 260         | 236          | 47          | 42           | 0            |
| 2018年12月       | 32,299      | 3,500         | 1,500       | 760         | 2,534       | 738           | 299         | 257          | 0           | 26           | 0            |
| 合計重量 (Kg)      | 300,364     | 58,559        | 30,266      | 22,928      | 19,009      | 7,706         | 2,020       | 1,963        | 1,092       | 309          | 211          |
| %              | 67.58%      | 13.18%        | 6.81%       | 5.16%       | 4.28%       | 1.73%         | 0.45%       | 0.44%        | 0.25%       | 0.07%        | 0.05%        |
| Accumulation % | 67.58%      | 80.76%        | 87.57%      | 92.73%      | 97.01%      | 98.74%        | 99.20%      | 99.64%       | 99.88%      | 99.95%       | 100.00%      |
| 共計重量 (Kg)      | 444,427     |               |             |             |             |               |             |              |             |              |              |

：有害事業廢棄物

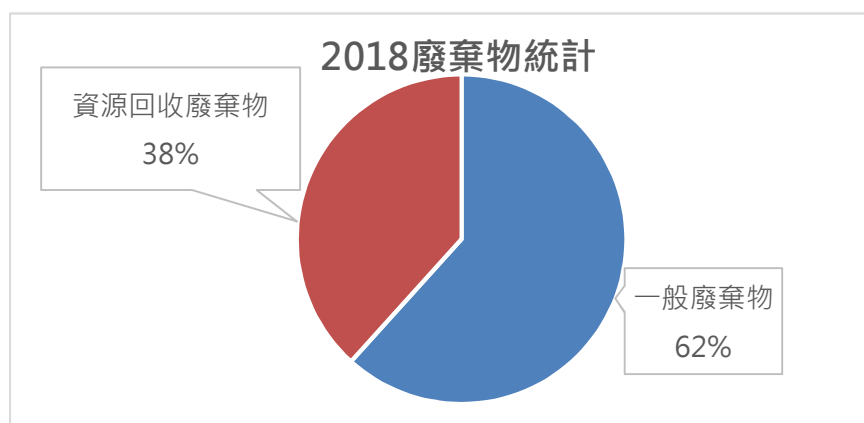
2018年大陸CNC生產製造中心（昆山）有害事業廢棄物及一般廢棄物總量



b. 智易總部：

智易總部產生的垃圾，多為一般廢棄物，分為生活垃圾與資源回收垃圾，對於產出的垃圾進行集中管理焚化、分類、減廢、回收再利用等處理方式，清除處理作業也符合法令要求，並選擇合格廢棄物清運廠商，均委由合法處理機構依規定妥善處理。公司內部同時建立廢棄

物自主稽核管理作業。2018 共產出 22.2 噸一般廢棄物、13.784 噸資源回收垃圾。



#### 4. 智易環境永續發展專案活動

近年來全球暖化熱浪與氣候變遷所造成的海平面上升、沙漠化、極端氣候、水資源問題、糧食安全、生態失衡等問題，氣候變遷之衝擊、調適與減緩已成為國際間最重要的環境議題之一。智易面臨氣候變遷可能遭遇的營運挑戰，從定性定量開始管理、落實 ISO 14001、ISO 14006、IECQ QC080000 等環境管理系統，強化智易的綠色實力，有效追蹤管制各項環境績效，並積極投入全球環境保護計畫，例如溫室氣體盤查與減量、產品碳足跡、碳揭露專案、無毒產品設計及無有害物質產品等，持續推動專案的運作以求企業永續經營。

##### a. 溫室氣體管理：

智易每年檢討溫室氣體管理目標，大陸 CNC 生產製造中心（昆山）以 2017 年為基準年，訂定溫室氣體管理目標為至 2022 年減少 10% 二氧化碳排放及 7% 電力能耗。因此每年展開溫室氣體盤查作業，以前一年為基準進行改善，以降低能源使用量及增進能源使用效率為目標，進而減少溫室氣體排放。

大陸 CNC 生產製造中心（昆山）自 2012 年起進行組織型（範疇一及範疇二）溫室氣體及產品碳足跡盤查查證，2009 年協同智易正式參與 CDP 碳足跡揭露，減緩氣候變遷效應的減碳目標，其溫室氣體盤查歷程如下表所示：

| 年度        | 減碳工作  |
|-----------|---|
| 2009      | <ul style="list-style-type: none"> <li>• 智易總部進行組織型溫室氣體盤查，並採取減碳措施。</li> <li>• 智易總部正式參與國際碳揭露專案 (Carbon Disclosure Project, CDP)。</li> </ul> |
| 2012      | <ul style="list-style-type: none"> <li>• 大陸CNC生產製造中心 ( 昆山 ) 進行歷年組織型盤查。</li> </ul>   |
| 2013      | <ul style="list-style-type: none"> <li>• 大陸CNC生產製造中心 ( 昆山 ) 進行規劃組織型減碳目標，並採取減碳措施。</li> </ul>   |
| 2015~2016 | <ul style="list-style-type: none"> <li>• 智易總部進行組織型範疇三- 台灣總部新建大樓碳排放盤查。</li> <li>• 智易總部採購碳足跡Simapro計算軟體，參與產品碳足跡綠色設計輔導。</li> </ul>           |
| 2017      | <ul style="list-style-type: none"> <li>• 智易總部進行產品碳足跡Electronic_Home-Gateway LCA 碳排放盤查。</li> </ul>   |
| 2018      | <ul style="list-style-type: none"> <li>• 智易總部進行產品碳足跡Router碳排放盤查證。</li> </ul>  |

溫室氣體盤查結果 ( Ton CO<sub>2</sub>e )

| 年度                             |      | 2016      | 2017      | 2018      |
|--------------------------------|------|-----------|-----------|-----------|
| 台灣智易總部                         | 研發總部 | 1,399     | 1,409     | 1,466     |
| 大陸CNC生產製造中心 ( 昆山 )             | 生產基地 | 16,079.75 | 14,596.71 | 14,102.71 |
| 總排放量 ( Ton CO <sub>2</sub> e ) |      | 17,478.75 | 16,005.71 | 15,568.71 |



b. 溫室氣體減量：

智易致力於溫室氣體減量，廠區內積極推動節能專案；廠區節能方面，規劃內容包括設備改善、流程改造等兩大節能主軸，由廠區負責人員執行並估算節能量，及日常節能行為措施導入。2018 年能源直接排放節能如下表：

2018 年直接溫室氣體移動燃燒源排放統計

| 活動/設施 | 排放源 | 用量<br>(公升) | 換算成 KG | 可能產生溫室氣體種類            |             |                 |                                  |                  |                                  | 數據來源       |
|-------|-----|------------|--------|-----------------------|-------------|-----------------|----------------------------------|------------------|----------------------------------|------------|
|       |     |            |        | CO <sub>2</sub>       |             | CH <sub>4</sub> |                                  | N <sub>2</sub> O |                                  |            |
|       |     |            |        | 計量單位                  | 排放量<br>(KG) | 排放量<br>(KG)     | CO <sub>2</sub> 排放<br>當量<br>(KG) | 排放量<br>(KG)      | CO <sub>2</sub> 排放<br>當量<br>(KG) |            |
| 商務車   | 汽油  | 15,193     | 11,015 | kgCO <sub>2</sub> /kg | 32824.7     | 11.9            | 297.5                            | 3.8              | 1132.4                           | 中國石化<br>網站 |
| 貨車    | 柴油  | 21,002     | 17,642 |                       | 55748.7     | 2.9             | 72.5                             | 2.9              | 864.2                            |            |

2018 年直接溫室氣體逸散排放源排放統計

| 人力類別   | 有機物總量 (BOD) | CH <sub>4</sub> 排放量 (BOD*EF, KG) | CO <sub>2</sub> 排放當量 (KG) | CO <sub>2</sub> 排放當量 (噸) |
|--------|-------------|----------------------------------|---------------------------|--------------------------|
| 住宿舍員工  | 5942.2      | 1782.7                           | 44567.5                   | 44.6                     |
| 通勤直接員工 | 10092.8     | 3027.9                           | 75696.3                   | 75.7                     |
| 通勤間接員工 | 973.3       | 292                              | 7300                      | 7.3                      |







### 2015 ~ 2018 Energy Saving Renovation Program

| 實施項目      | 改善計劃                             |
|-----------|----------------------------------|
| A8 PT 手動線 | 新增 10 條自動化流水線                    |
| 舊空調主機改造   | 計劃將原有 2F、3F 高能耗主機置換為低能耗為 1 級新機組  |
| 照明燈改造     | 28W 節能燈管置換為 12W LED 燈管           |
| 舊空調主機改造   | 計劃將原有 2F 3F 高能耗主機置換為低能耗為 1 級新機組  |
| 空壓機改造     | 計劃將原有 5 臺高耗能工頻機置換為 2 臺雙級壓縮變頻節能機組 |
| 加濕器改造     | 計劃將原有高耗能電極加濕器置換為低耗能節能型加濕器        |
| 教育宣導      | 發送宣導電子報張貼節能標語                    |
| 照明        | 透過更換燈管、LED 等節能燈具                 |
|           | 安裝時間控制與感測控制器                     |
|           | 開關設施張貼節電提醒                       |
| 空調用電      | 溫度設定夏季不低於 26°C 冬季不高於 22°C        |
| 變頻系統      | 汰換老舊設備改效率高的設備                    |
| 電梯送貨      | 採用智慧型自動派車，宣導多走樓梯少搭電梯             |

#### c. 自發性碳揭露專案 ( Carbon Disclosure Project, CDP ) :

智易時時關心全球環境變遷，包括各國積極推動的相關協議，如京都議定書、UNFCCC、巴黎協議、及聯合國條約等法規的產品節能要求。智易自2009年起便積極參與碳揭露計畫 ( Carbon Disclosure Project, CDP )，主要為強調企業進行氣候變遷的管理及因應之道，強化企

業因應氣候變遷的政策工具能力，包括碳排放盤查查證、減碳成效、及鑑別法規及實體風險，例如資源耗盡、資源短缺、氣候變化、海平面上升等，以達到降低企業營運風險與成本，並可進一步將各種風險轉化為綠色循環經濟商機，以提高企業經營之永續性。

**d. 能源管理：**

電力能耗為智易溫室氣體主要排放來源，廠區每月進行能源使用 KPI ( Key Performance Index ) 管理追蹤，逐月檢視達成狀況，進而提出改善措施及計畫。2018 年度直接及間接溫室氣體的總能源消耗如下表：

**間接溫室氣體的總能源消耗- 廠區歷年平均用電量**

| 年度   | 總用電量 ( KWH ) (註) | 減少用電量     | 降低%    | 備註           |
|------|------------------|-----------|--------|--------------|
| 2012 | 21,763,740       | -         | -      | -            |
| 2015 | 19,908,022       | 1,855,718 | 8.50%  | 與 2012 基準年比較 |
| 2016 | 19,497,683       | 2,266,057 | 10.40% | 與 2012 基準年比較 |
| 2017 | 18,302,719       | 3,461,021 | 15.90% | 與 2012 基準年比較 |
| 2018 | 17,686,985       | 4,076,755 | 19.00% | 與 2012 基準年比較 |
|      |                  | 615,734   | 3.36%  | 與 2017 比較    |

註：減碳量計算估算國家電力排放係數：中華民國為 0.529kgCO<sub>2</sub>e/kwh (台灣)；中國地區因各地區電網係數不同，工廠位於昆山本表電力係數使用 0.785kgCO<sub>2</sub>e/kwh 估算。

**直接溫室氣體的總能源消耗**

| 排放源類別 <sup>(註)</sup>          | 排放源 | 溫室氣體 CO <sub>2</sub> 排放當量 (噸/年) |                 |                  |        |
|-------------------------------|-----|---------------------------------|-----------------|------------------|--------|
|                               |     | CO <sub>2</sub>                 | CH <sub>4</sub> | N <sub>2</sub> O | Total  |
| 移動燃燒源                         | 汽油  | 32.8                            | 0.3             | 1.1              | 34.2   |
|                               | 柴油  | 55.7                            | 0.07            | 0.86             | 56.63  |
| 逸散排放源                         | 化糞池 |                                 | 127.6           |                  | 127.6  |
| 總計 CO <sub>2</sub> 排放當量 (噸/年) |     |                                 |                 |                  | 218.43 |

註：排放源類別

移動燃燒源：指交通運輸設備之燃料燃燒，如汽車，卡車，火車，飛機及船舶等。

逸散排放源：有意及無意的排放，如從設備之接合處，密封處，及廢水處理廠，化糞池等有意或無意的排放。

**e. 循環經濟：**

隨著科技技術日新月異，消費性電子產品的生命週期越來越短，日漸增加的廢電子產品

逐漸成為環境的衝擊。為了減少對地球資源的威脅、避免廢棄物中有害物質擴散至環境，及減輕回收單位面對龐大電子廢棄物的壓力，如何協助後端汙染預防、回收減量與實踐循環經濟的精神，成為智易產品設計開發的重要課題。智易致力減少其「從搖籃到墳墓」的生命週期產品與對環境的傷害，並關注於提高能源使用效率、減少天然資源浪費、降低廢水、廢氣及廢棄物的排放，使環境永續，生生不息。

智易透過ISO 14006產生生態化設計管理系統進行產品生命週期環境衝擊評估，其所得結果與作法，對公司內部可作為產品發展策略之重要管理工具之一；對客戶則可透明揭露產品環境資訊。並依此結果為基礎，藉以訂定未來中長期之目標值，透過提升環境及經濟績效與持續監測，可有效達成兼顧商機利潤與生態環境保護之經營理念。

智易利用 LCA 與 Simapro 工具，制定產品生態化設計的目標和關鍵績效指標的戰略，考慮聯合供應商可持續設計並與循環經濟相結合。循環經濟生命週期是以實踐和創新的想法，推動生態化設計，其永續管理作法為：

| 產品設計策略和計劃                            | 回收和再利用規劃                       |
|--------------------------------------|--------------------------------|
| 產品開發過程包含永續發展元素要求與評估經濟價值              | 內部營運- 重複使用產品，將完好的組件和原材料重工再利用   |
| 識別和使用可持續材料進行產品開發                     | 與供應鏈合作，重複使用產品，組件和原材料           |
| 更換現有產品中的危險和不太合適的材料                   | 與客戶合作，於產品生命週期結束時收集或重複使用產品      |
| 材料減少，簡化，易於拆卸，回收，零浪費。                 | 節省碳排放與資源浪費，使用碳分析產品設計工具進行生命週期分析 |
| 減少產品能源/資源消耗                          |                                |
| 產品包裝最小化/可回收性                         |                                |
| 訂定關鍵績效指標，目標和績效                       |                                |
| 在產品設計過程中使用關鍵工具和技術，以提供可持續的產品設計        |                                |
| 產品設計和開發優化整個產品生命週期的可持續性 - 採購、製造、包裝和報廢 |                                |

智易規劃未來循環經濟的實踐行動，並導入於現有的產品設計概念中：

| 2018~2019 年循環經濟導入作法                                     |
|---|
| 大豆植物材料油墨導入包裝設計中   |
| 25%的消費後環保回收塑料材料再使用                                      |
| 使用維護森林保護FSC包裝材料   |
| 水性噴漆機構設計  |
| 加強熱循環設計，延長使用壽命  |
| 利用焊點排列面積提高散熱能力  |
| 設計路由器以支持多種功能，例如：當路由器模式處於逐步淘汰階段時，用戶可以將路由器配置為中繼器模式以延長使用壽命 |
| 優化面板設計，盡可能減少PCB尺寸和厚度，提高PCB利用率至85%                       |
| 優化包裝設計，減少空間，降低運輸空間浪費                                    |
| 減少包裝材料  |
| 協助客戶在產品生命週期後收集和回收產品                                     |
| 精益設計，減少材料能源浪費   |

f. **GP ( Green Product ) 資訊平台：**

在綠色產品和零組件方面，為與供應商透過系統化的緊密結合，並且有效的追蹤、溝通與管理智易對品質的要求，每一供應商皆可透過 Green vendor audit document system 與 Green Product Renew System GP 合作平台，從而了解智易最新制定的法規規範，並使供應鏈承諾所提供之原物料，不含有對環境有害之相關物質。此平台建立與供應商之間更良好的溝通管道，並不定期於 GP 合作平台公告國際規範信息。

2016 年啟動智易供應商溫室氣體管理計畫，目的為調查供應商在原材料使用狀況。智易將供應商視為重要的合作夥伴，期望透過彼此合作機會，建立供應鏈的材料管控。除了供應商評核外，亦要求供應商致力於環境保護，智易邀請供應商使用綠色零件總表作為計算碳足跡評估工具，目的為調查供應商在材料方面溫室氣體、水資源與氣候暖化調適策略之因應與執行，達到原物料管理與減碳，並持續透過追蹤機制，加強與各供應商夥伴之間的綠色溝通與分享，同時藉由供應商與內部人員促進彼此相互學習與交流，進而形成永續發展的綠色



供應鏈。

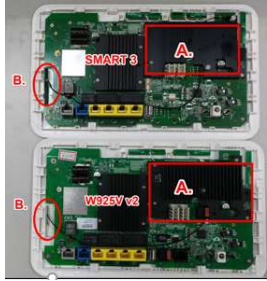
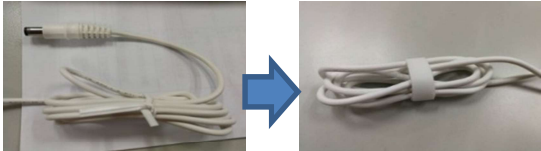
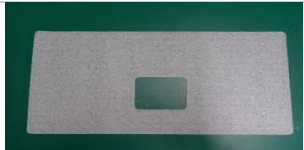
| 供應商溫室氣體管理計畫-分析碳足跡           |
|-----------------------------|
| 材料安全數據表 (MSDS) 或材料成分表 (MCS) |
| 供應商必須列出主要化學成分和物質的危害物質狀況     |
| 評估是否添加有害物質                  |
| 研究影響供應鏈的礦物 (衝突礦產或採礦業的情況)    |
| 物料清單列表的排序, 包括組分的化學成分        |
| 提供重量或物質的百分比組件               |
| 研究有毒物質和環境所有故意添加的風險組件        |
| 原材料碳足跡的評估                   |

g. 生態化設計：

智易產品綠色設計思維奠基於「產品生命週期 (Product Life Cycle, PLC)」, 考量原料採購、生產製造、運輸配送、消費者使用到棄置回收等各個生命週期階段的環境衝擊。因此, 在產品設計之初, 除注重客戶需求、功能性、節能低碳設計符合各國銷售地區法規, 如歐盟耗能產品生態設計指令 (Eco-Design Requirements for Energy-related Products) 外, 智易強化綠色概念的產品設計核心方向為「材料選用低毒」、「省能設計」及「易拆解回收少包裝」。同時配合國際趨勢與利害相關者和顧客需求, 進行環境友善設計, 以達最佳的生態效益 (Eco-effectiveness)。

智易於 2015 年針對碳盤查和 ISO 14006 系統, 規劃生命週期評估 (Life Cycle Assessment, LCA) 與 SimaPro 的培訓計劃。智易總部於 2016 年底完成 LCA 培訓, 並於 2017 年 10 月實施內部審核, 在 2018 年第一季度進行第三方審核, 取得 ISO 14006 認證。大陸 CNC 生產製造中心 (昆山) 於 2017 年 2 月實施產品生命週期資料收集培訓, 並完成內部審核。本次標的產品為德國電信案例 W925 V & Smart3 環境衝擊量化與宣告, 主要內容包括作業目的與範疇界定、生命週期盤查分析、生命週期衝擊評估與生命週期闡釋等四部

分，除完整了解產品環境衝擊評估之執行作法，同時環境資訊揭露報告可做為外部查證之必要參考文件。2018 年依循 ISO 14006 規範執行「德國電信案例 W925 V & Smart3」專案設計的研發成果如下表：

| 方案名稱           | 綠色設計重點  | 降低總碳排放量 <sup>(註)</sup>  | 設計圖   |
|----------------|---|---|---|
| PCBA 設計生態化考量   | <p>1-1. 減少零件數量達 68 種類</p> <p>1-2. 零件和 HEATSINK 重量減少：<br/>W925V HEATSINK 重量為 76.6g，改版後 Smart 3 HEATSINK 重量為 46g，共減少重量 30.6g。零件和 HEATSINK 共減少碳排放量 5.82(kgCO<sub>2</sub>e)</p> <p>1-3. Antenna 天線體積縮小：<br/>因直接材料及重量減少，每一單位產品可減少 0.574 KgCO<sub>2</sub>e 碳排放。<br/>以上零件生命週期減少約總共減下約 <b>6.4KgCO<sub>2</sub>e</b> (以 SimaPro 8.2 計算)</p> | 4437.4 (tones)  |    |
| PSU 束線帶生態化考量   | DC cable 束線材質，原為一次性材料，透過改版，將原束線帶改為可重複性使用魔鬼沾帶。   |  |   |
| GP 減少有害物質生態化考量 | 國際並未針對鹵素有強制法規進行要求，自 2017 年，智易要求專案產品包材、PCB、外部機構件或關鍵零部件須符合無鹵要求，減少鹵素阻燃劑使用，以減少臭氧層的破壞，讓產品更環保也減少環境的衝擊。符合兼具無鉛及無鹵素之綠色材料，進而提升其對環境之友善性，本專案無鹵材質之均質材料的溴濃度不超過 900 ppm、氯濃度不超過 900 ppm，且溴與氯之總和濃度不超過 1500 ppm。  |   |   |
| 包材設計生態化考量      | 取消使用包材 EPE PROTECT PAPER：每一單位產品使用量減少 2.2g 重量，可減少 0.004991674 kg CO <sub>2</sub> 。   | 3464.85 (Kg)  |  |
| 能耗設計生態化考量      | 針對 ErP 部分，執行 SW 控制 power consumption，如 CPU 降頻降壓 DFS，RF power saving mode & Disable xDSL，以降低 ErP standby mode 的電力能耗。電力功耗達 ErP tier -2018 標準<8W、原測試功耗降低 6%以上。   |   |   |
| 其他綠色設計成果       | 友善環境專利設計說明：自然導流式散熱結構模組-空氣導流管<br>由於電子裝置趨於微小化，故散熱效能越顯重要。本熱對流原理專利，利用結構促進冷熱空氣對流進行熱交換，進一步降低元件溫度。   |   |   |

註：以 2018 年該專案產品出貨總量 694,126 台計算

#### h. 綠色產品：

智易於設計階段即考量到廢棄物的減量、資源的重複利用，應用環保材質與低汙染材料，

並且導入可減少使用自然資源及增加回收的設計模式。以下列舉目前智易設計 TUV Green

Mark 綠色產品時，所依循環保、永續、再生概念的設計方針：

| TUV Green Mark 綠色產品方針  |
|--|
| 根據SA8000 / RBA / GRI的企業責任規範，審查品牌所有者、製造商及生產場所。                  |
| CE符合性：CE聲明和隨附測試報告的文檔檢查   |
| 根據RED指令，用於電氣安全，電子設備，無線電和健康。                                    |
| 根據ERP指令，測試有害化學物質/有害物質的驗證試驗（無鹵測試 REACH、RoHS符合性聲明的文件檢查和相應的測試報告）。 |
| 根據DIN EN 62209-2審查測試報告能源效率。                                    |
| 根據“寬帶設備規範”審查測試報告，現場檢查功耗電源管理要求。                                 |
| 根據WEEE審查評估報告進行回收設計，審查聲明消費後回收材料。                                |
| 根據回收策略審查信息確認塑料部件的內容；測試產品、拆卸產品、塑料回收標誌和塗層類型的聲明。                  |
| 塑料零件上的標誌測試，審查有關產品收回的報告。  |
| 評估產品氣候適應力，審查產品碳足跡報告，維修和重複使用。                                   |
| 審查相應保修聲明、軟體更新、維修和備件可用性及硬體可替換性。                                 |
| 產品壽命審查評估報告。  |

## 十一、智易的員工

### 1. 團體協約

智易透過多元及順暢的管道協商機制，營造積極正向的勞雇關係，廣納員工之建議並且積極處理。對於維護員工權益之情事，智易除遵循法規制定各項政策外，亦將員工權益納入考量。智易的員工可透過多重管道協商機制，維護良好的勞雇關係：

|           |                                 |
|-----------|---------------------------------|
| 勞資會議      | 提供勞資雙方意見表達及溝通管道                 |
| BBS 電子佈告欄 | 做為內部重大訊息公告之平台，員工亦可透過內部 BBS 表達意見 |
| HR 信箱     | 提供外部聯繫及員工提問及意見交流                |

### 2. 治理單位與員工的多元化

智易有專責人員負責公司治理相關事務，包括提供董事及獨立董事執行業務所需資料、

依法辦理董事會及股東會之會議相關事宜、辦理公司登記及變更登記、製作董事會及股東會議事錄。智易指定專責單位負責公司資訊之蒐集及揭露，定期不定期於公開資訊觀測站及智易網站 ( www.arcadyan.com ) 揭露相關資訊。同時智易中、英文網站亦設有投資人關係專區，充分揭露財務業務、法人說明會與公司治理相關資訊，以供股東及社會大眾參考。

| 揭露項目      | 揭露內容   |
|-----------|--|
| 員工權益      | 智易除設立職工福利委員會、規劃員工團體保險、安排定期健康檢查、實施退休金制度外，另提供多元進修管道，重視勞資關係，創造平等就業機會。   |
| 僱員關懷      | 透過充實安定員工生活的福利制度及良好的教育訓練制度，與員工建立起互信互賴之良好關係。如：補助員工社團活動及提供文康娛樂等。  |
| 員工行為或倫理守則 | 為落實公司誠信經營的理念，使智易所有員工之行事作為有所依循，遵從法律及道德原則，維護公司與利害關係人的資產、權益及形象，特訂定智易商業道德政策如下： <ul style="list-style-type: none"> <li>- 遵守政府相關法律法規</li> <li>- 確立保障員工、客戶、股東、供應商、社區及環境的相關權利</li> <li>- 秉持商業道德，公平交易，廉潔經營，訊息公開，重視智慧財產及保護人身安全與商業機密</li> </ul> |
| 投資者關係     | 智易設有專責之投資人關係部門，做為公司與投資人之間的溝通橋樑。除定期與不定期召開法人說明會外，並於智易網站設置投資人專區，依法令規定公開公司資訊，使投資人充分了解智易之經營成果及長期經營方向。   |
| 供應商關係     | 智易與供應商均簽訂合約，以保障雙方權益，並維持良好關係。   |
| 利害關係人之權利  | 利害關係人得與智易進行溝通、建言，以維護應有之合法權益。   |

### 3. 員工與其他工作者的資訊

智易台灣總部及大陸 CNC 生產製造中心 ( 昆山 ) 秉持聘用員工必須依據個人特質、能力與職務之契合程度，決定任用與否，不因種族、民族或社會出身、社會階層、血統、宗教、身體殘疾、性別、性取向、家庭責任、婚姻狀況、政治見解、年齡或其他歧視而有不同的待遇。

智易台灣總部及大陸 CNC 生產製造中心 ( 昆山 ) 保障員工不在任何受報復或威脅下工作或服務，或作為償債性的工作或服務；員工具有自由選擇離職之權利，依循當地法令要

求預告公司以及辦妥一切離職手續後方得離職。員工在工作場所受到任何威脅、虐待、剝削的行為及強迫性行為，可透過申訴信箱匿名申訴任何不法情事。若員工受到性侵擾行為，包括姿勢、語言和身體的接觸，智易於內部網站設立性騷擾申訴信箱與專線進行申訴，並保障員工申訴案件獲得妥善處理。

#### 4. 新進員工和離職員工

智易為國內第一家整合寬頻、多媒體、無線以及網際網路通訊協定之專業、智慧型網路終端設備公司，卓越的研發能力是智易維持競爭優勢的關鍵因素。為確保智易在技術、規格快速變革的環境中得以保持競爭優勢，每年年底訂定未來一年經營方針與發展策略，並依據其策略擬定年度用人計畫，人資單位即不定期利用各地之徵才管道公開發布職缺訊息進行人才招募。招募程序遵照政府法規制定並執行，採公平公正之作業模式徵選合適人才。至2018年12月底，智易新竹總部、台北辦公室以及駐外員工總人數共587人。研發人力佔公司員工人數超過50%，智易員工男女性整體任用為男性佔71.72%，女性佔28.28%；管理職位男性佔78.85%，女性佔21.15%，係因職務類型、科系背景因素，而導致比例差異，並非因性別影響雇用或升遷機會。而大陸CNC生產製造中心（昆山）員工總人數共2,150人，男女性整體任用為男性佔58.79%，女性佔41.21%。

整體員工男女人數(ARC)

| 男      | 女      | 合計      |
|--------|--------|---------|
| 421    | 166    | 587     |
| 71.72% | 28.28% | 100.00% |

整體員工男女人數(CNC)

| 男      | 女      | 合計      |
|--------|--------|---------|
| 1264   | 886    | 2150    |
| 58.79% | 41.21% | 100.00% |

依職務類型區分男女人數(ARC)

| 年齡   | 30歲以下  |       | 31-50歲 |        | 51歲以上 |       | 合計      |
|------|--------|-------|--------|--------|-------|-------|---------|
|      | 男      | 女     | 男      | 女      | 男     | 女     |         |
| 性別   | 0      | 0     | 53     | 17     | 29    | 5     | 104     |
| 管理職  | 0%     | 0%    | 9.03%  | 2.90%  | 4.94% | 0.85% | 17.72%  |
| 研發職  | 63     | 10    | 197    | 31     | 12    | 2     | 315     |
|      | 10.73% | 1.70% | 33.56% | 5.28%  | 2.04% | 0.34% | 53.66%  |
| 非研發職 | 8      | 9     | 51     | 86     | 8     | 6     | 168     |
|      | 1.36%  | 1.53% | 8.69%  | 14.65% | 1.36% | 1.02% | 28.62%  |
| 總數   | 71     | 19    | 301    | 134    | 49    | 13    | 587     |
|      | 12.10% | 3.24% | 51.28% | 22.83% | 8.35% | 2.21% | 100.00% |

新進人員/性別及年齡人數(ARC)

|        | 男      | 女      | 合計      |
|--------|--------|--------|---------|
| 30歲以下  | 23     | 7      | 30      |
|        | 34.85% | 10.61% | 45.45%  |
| 31-50歲 | 30     | 4      | 34      |
|        | 45.45% | 6.06%  | 51.52%  |
| 51歲以上  | 2      | 0      | 2       |
|        | 3.03%  | 0.00%  | 3.03%   |
| 總數     | 55     | 11     | 66      |
|        | 83.33% | 16.67% | 100.00% |

離職人員/性別及年齡人數(ARC)

|        | 男      | 女      | 合計      |
|--------|--------|--------|---------|
| 30歲以下  | 19     | 10     | 29      |
|        | 34.55% | 18.18% | 52.73%  |
| 31-50歲 | 13     | 6      | 19      |
|        | 23.64% | 10.91% | 34.55%  |
| 51歲以上  | 7      | 0      | 7       |
|        | 12.73% | 0.00%  | 12.73%  |
| 總數     | 39     | 16     | 55      |
|        | 70.91% | 29.09% | 100.00% |

## 十二、幸福職場

### 1. 基層人員標準薪酬的比率與當地最低薪資的比率

智易建立合理的薪資報酬和相關管理制度，確保公司薪資報酬符合相關法規並維持市場水準。除固定月薪，設置例年（節）終獎金、專利獎金、專案獎金等各類獎金，年度並視公司營運獲利及員工個人表現訂定調薪計畫。而大陸 CNC 生產製造中心（昆山）所有基層人員薪資皆高於當地法規規定最低薪資。

智易嚴格禁止強迫勞動，保障員工人身自由，尊重員工自由權利，包括僱用自由、離職自由、加班自由及行動自由等。禁止使用任何形式的強迫勞動，包括契約勞動及抵債勞動等，並且保障員工不在任何受報復或威脅下工作或服務，或作為償債性的工作或服務。員工具有自由選擇離職之權利，依循法令要求預告公司，辦妥離職手續後方得離職。



## 2. 員工福利

智易決定聘用員工與否乃依據個人特質、能力與職務之契合程度，不因種族、民族、社會出身或階層、血統、宗教、性別、性取向、婚姻狀況、政治傾向、年齡或身體殘疾而有不同的待遇。除雇用身障者外，亦配合主管機關媒合身障人士，提供視障按摩師就業機會，符合民營事業機構員工總人數在 67 人以上者，進用具有就業能力之身心障礙者人數，不得低於員工總人數百分之一之規定。(現況雇用身心障礙者，員工：3 名中度身心障礙；視障按摩師：1 名重度身心障礙、1 名中度身心障礙)。

智易員工福利措施，除依勞基法及政府法令辦理外，並成立職工福利委員會，除對員工之婚、喪、病及生育予以各項補助外，另定期辦理各項社團及旅遊活動、慶生、晚會等，以調劑員工身心並加強員工互動。以上各項福利措施，實行以來皆頗受員工好評。

智易成立「職工福利委員會」，依法提撥福利金，定期舉辦福委會會議及辦理員工福利活動，支持社團活動多元發展，福利規劃包括生日禮券、年節禮券、舉辦員工健康促進與休閒活動、家庭日、國內外旅遊、婚喪育補助、員工與眷屬住院慰問金、尾牙晚會摸彩、健康檢查等，除為員工投保勞動法規規定之保險外，另規劃員工團體保險(含壽險、意外險、癌症、醫療險)等提供完善人身保障。

| 智易社團活動 |                 |
|--------|-----------------|
| 球類     | 桌球社、羽球社、籃球社、壘球社 |
| 健身類    | 瑜珈社、舞蹈社、氣功社     |
| 藝文陶冶類  | 畫畫社、手足球社、拼布社    |

另智易還提供下列福利措施：

- a. 員工依勞基法享有特別休假，另優於勞基法之病假規定，每年給予5天有薪病假。
- b. 設立員工餐廳及咖啡吧，照顧同仁飲食需求。

- c. 提供同仁免費汽車及機車停車位，滿足同仁停車需求。
- d. 設置專用空間供女性員工哺乳需要。
- e. 設置舒適的活動中心及各項器材供員工舒展筋骨、健身運動。
- f. 重視休憩環境，打造優雅的公共空間，讓員工於休息時間放鬆身心。
- g. 結合公益團體，定期舉辦紓壓按摩愛心活動。
- h. 代訂各項優惠票券。
- i. 舉辦年終尾牙慰勞員工。
- j. 舉辦國內外旅遊活動，提供旅遊補助，鼓勵員工參與、增進同仁情感交流及親子和諧關係。
- k. 發贈公司制服（夏季/Polo衫、冬季/外套）。
- l. 為支持政府鼓勵生育，響應集團政策，於100年度起凡員工生育，公司即發予優渥獎金，迄今已發予超過新台幣14,000千元生育獎勵金。

### 3. 營運變化的最短預告期

智易維持良性暢通的勞資溝通管道和和諧的勞資關係，透過勞資會議檢討離退及組織異動系統流程，以避免勞資爭議，並承諾若於營運重大變化事宜時，至少於四週前告知同仁。

### 4. 定義福利計劃義務與其他退休計畫

智易科技退休制度依相關法令規定及公司退休辦法辦理，並設置退休金監督委員會專戶，確保舊制退休金足額提撥。自2005年7月1日起（含）以後到職者一律依「勞工退休金條例」實施勞退新制。2005年6月30日（含）以前到職人員自2005年7月1日起依個人意願選擇遵循新制或舊制退休制度。



## 5. 育嬰假

員工不論性別，凡符合性別平等法規定申請育嬰留職停薪之資格，均可提出申請，期滿後安排於原單位(或相關單位)復職。2018年期間，智易科技員工申請育嬰留停後復職率達60%。

自2011年起響應政府及集團鼓勵生育政策，員工生育每胎補助6萬6千元，至2018年止，智易已迎超過200名新生寶寶，總計發出超過新台幣1,400萬元生育獎勵金。

| 性別 | 具育嬰假資格人數 | 育嬰留停申請人數 | 申請率    | 復職人數 | 復職率    | 留停中 |
|----|----------|----------|--------|------|--------|-----|
| 女  | 13       | 3        | 23.08% | 2    | 66.67% | 1   |
| 男  | 20       | 2        | 10.00% | 1    | 50.00% | 0   |
| 合計 | 33       | 5        | 15.15% | 3    | 60.00% | 1   |

註：因本年度申請育嬰留停者仍在留停期間，故無法計算復職率

大陸CNC生產製造中心(昆山)於2018年度申請育嬰假共27人次，復職25人次，目前仍在職人數為21人(77.78%)。

## 6. 員工教育訓練及提升員工職能方案

智易注重員工發展並致力人才培育，積極鼓勵員工參加各項訓練課程及自我學習，除編列年度訓練預算，偕同專業機構辦理專業類課程，並依照公司營運策略、職能架構及訓練需求，調查規劃年度課程持續鑽研技術與知識，創新思維，協助團隊保持技術領先。

| 課程類別    | 課程內容  |
|---------|---|
| 專業技術類課程 | 偕同學校及專業機構辦理專業類課程，持續鑽研研發知識，創新思維，協助研發團隊保持技術領先；並邀請學界業界專家蒞臨演講，加速新知於內部擴展，增強研發並應用新技術、解決問題的能力。 |
| 領導管理類課程 | 持續辦理領導管理課程，培養主管領導力、擴展視野，協助自己和部屬持續成長。引進新舊世代交流分享課程，協助各單位照顧新進員工。                           |
| 共同溝通類課程 | 透過專案管理或團隊溝通課程，協助研發及專案管理者跨團隊溝通合作，增強日常專案運作及提升問題解決效能。                                      |

a. 訓練課程：基於人才培育的理念，遵循公司核心價值「創新、和諧、超越、服務」開辦各類

課程，鼓勵員工積極參加，持續鑽研發知識，創新思維，協助公司保持技術領先。近三年專業類型課程累計開辦約 179 堂課程，全部課程累計開辦超過 250 堂。智易致力於永續培育各類人才及其競爭力，專業課程除有研發專業類外，還有資訊技能、工程專業、法規專利、財務會計等課程。每年各類型課程總數如下表：

| 課程年度 | 專業類 | 管理類 | 共同類 | 總計  |
|------|-----|-----|-----|-----|
| 2016 | 45  | 8   | 22  | 75  |
| 2017 | 48  | 2   | 17  | 67  |
| 2018 | 86  | 4   | 28  | 118 |
| 總計   | 179 | 14  | 67  | 260 |

- b. **訓練時數**：2018年累計超過1,492人次參與課程，透過內訓及外訓實體課程方式開辦課程，總訓練時數超過4,798小時。同時透過IT的新技術導入及眾多內部講師的專業經驗分享，公司成功建置知識分享平台 ( Arcadyan Content Sharing System, CSS )，員工於公司網域內閱覽教材、課程影音檔案，同時分享部門專業資訊。藉由CSS統整公司的資源，不僅讓員工快速獲得所需資訊，更促使部門建立知識管理機制、鼓勵員工隨時自我學習。

i. 近三年參加課程訓練時數

| 課程年度 | 總時數   | 平均時數 | 男     |      | 女    |      |
|------|-------|------|-------|------|------|------|
|      |       |      | 參加人次  | 平均時數 | 參加人次 | 平均時數 |
| 2016 | 2,663 | 4.8  | 445   | 3.06 | 177  | 1.22 |
| 2017 | 2,033 | 5.15 | 309   | 4.03 | 86   | 1.12 |
| 2018 | 4,798 | 3.22 | 1,277 | 3.17 | 215  | 3.46 |

ii. 近三年主管與一般同仁參與課程平均時數

| 課程年度 | 非主管  |      | 主管職  |      |
|------|------|------|------|------|
|      | 參加人次 | 平均時數 | 參加人次 | 平均時數 |
| 2016 | 431  | 2.97 | 191  | 1.31 |
| 2017 | 211  | 2.75 | 184  | 2.4  |
| 2018 | 1068 | 2.89 | 424  | 4.06 |

iii. 近三年各年齡層參加課程時數統計

| 課程年度 | 30 歲以下 |      | 31-50 歲 |      | 51 歲以上 |      |
|------|--------|------|---------|------|--------|------|
|      | 參加人次   | 平均時數 | 參加人次    | 平均時數 | 參加人次   | 平均時數 |
| 2016 | 559    | 0.9  | 1880    | 3.02 | 224    | 0.36 |
| 2017 | 576    | 1.46 | 1230    | 3.12 | 227    | 0.58 |
| 2018 | 327    | 2.85 | 1037    | 3.24 | 128    | 3.98 |

## 7. 定期接受績效及職業發展檢核的員工比例

智易以電子化績效評核系統，提供主管與同仁溝通過去半年度工作分配與成效，並設定未來半年度之工作或專案目標，確保個人、部門以及公司之目標一致。2018 年參與定期績效評核比例達 90% 以上（除副總級以上主管及評核日期前任職未滿 3 個月之新人不參加評核）。針對績效評核結果中高績效員工的升遷發展，將依職能（職務）需要，給予領導管理課程，培養領導力及跨團隊溝通合作、提升問題解決效能等能力，為其將來在職務升遷或專業發展做好充足的準備。

| 評核期間      | 性別 | 職務類別 | 應評核人數 | 未參與評核人數 | 實際參與評核人數 | 參與比例   |
|-----------|----|------|-------|---------|----------|--------|
| 2018 上半年度 | 女  | 研發工程 | 50    | 5       | 45       | 90.0%  |
|           |    | 技術工程 | 25    | 0       | 25       | 100.0% |
|           |    | 行政專業 | 52    | 0       | 52       | 100.0% |
|           |    | 行銷企劃 | 47    | 2       | 45       | 95.7%  |
|           | 男  | 研發工程 | 315   | 20      | 295      | 93.7%  |
|           |    | 技術工程 | 50    | 1       | 49       | 98.0%  |
|           |    | 行政專業 | 12    | 4       | 8        | 66.7%  |
|           |    | 行銷企劃 | 31    | 6       | 25       | 80.6%  |
|           |    |      | 582   | 38      | 544      | 93.5%  |

| 評核期間      | 性別 | 職務類別 | 應評核人數 | 未參與評核人數 | 實際參與評核人數 | 參與比例   |
|-----------|----|------|-------|---------|----------|--------|
| 2018 下半年度 | 女  | 研發工程 | 48    | 2       | 46       | 95.8%  |
|           |    | 技術工程 | 26    | 1       | 25       | 96.2%  |
|           |    | 行政專業 | 49    | 0       | 49       | 100.0% |
|           |    | 行銷企劃 | 45    | 2       | 43       | 95.6%  |
|           | 男  | 研發工程 | 325   | 13      | 312      | 96.0%  |
|           |    | 技術工程 | 49    | 0       | 49       | 100.0% |
|           |    | 行政專業 | 14    | 3       | 11       | 78.6%  |
|           |    | 行銷企劃 | 34    | 3       | 31       | 91.2%  |
|           |    |      | 590   | 24      | 566      | 95.9%  |

## 8. 歧視事件以及採取的改善行動

智易禁止一切形式的歧視行為，於招聘、薪酬、福利、培訓、升職、解雇或退休等事項時，採公平、平等的原則，不因員工的種族、社會等級、國籍、宗教、殘疾、性別等方面不同而採取歧視行為。亦禁止任何形式的性騷擾行為，包括姿勢、語言和身體接觸，並建立申訴和投訴機制，發現有歧視行為，可以直接向人資部門申訴，將安排沒有利益衝突的人員查清事實，及時採取糾正行動。

## 9. 由勞資共同組成正式的安全衛生委員會中的勞工代表

智易一向重視員工福利及照顧，特設有勞資委員會，由員工推舉五位員工代表，任期四年，並於每三個月召開一次勞資會議，廣泛收集員工意見，持續溝通、改善勞資雙方問題。另勞資間亦可透過系統平台及電子郵件溝通意見，維持良好關係。智易勞資關係一向和諧，並無因勞資糾紛所遭受的損失，預計未來年度亦無因勞資糾紛而產生之損失。智易委員會之勞方代表依法規規定，占比50%。

## 10. 傷害類別，傷害、職業病、損工日數、缺勤比率及因公死亡件數

健康的身心是最重要的資產，智易希冀全體員工能在安全無虞的環境工作。智易遵守環境、安全與衛生法規及管理體系，落實於所有工作場所，並建立安全守護系統、定時舉辦防災與消防演練、倡導環境安全訓練並且提供員工在工作之餘放鬆身心靈之休閒場所，以提升員工身心滿足、降低工傷事故、缺勤等機率，讓員工安心工作、健康生活。

| 失能傷害統計資料                  | 男性 | 女性       | 總數       | 備註  |
|---------------------------|----|----------|----------|---|
| 失能傷害頻率 (FR) <sup>1</sup>  | 0  | 0.190    | 0.190    | 1. 失能傷害頻率=工傷件數*1,000,000/總工時<br>2. 失能傷害嚴重率=工傷假總天數*1,000,000/總工時<br>3. 總和傷害指數=失能傷害頻率*失能傷害嚴重率/1,000<br>4. ODR (Occupational Disease Rate) = (職業病起 |
| 失能傷害嚴重率 (SR) <sup>2</sup> | 0  | 0.379    | 0.379    |   |
| 總和傷害指數 (FSI) <sup>3</sup> | 0  | 0.000072 | 0.000072 |   |

|                           |       |          |          |   |
|---------------------------|-------|----------|----------|---|
| 職業病發生率 (ODR) <sup>4</sup> | 0     | 0        | 0        | 數/總工時) *200,000<br>5. LDR ( Lost Day Rate ) = ( 工傷損失天數/總工時 ) *200,000<br>6. AR ( Absentee Rate ) = ( 工傷假+病假+生理假+事假 ) /總上班天數*100%<br>7. 工傷件數及工傷假未包含上下班途中發生之交通事故。 |
| 損失日數比例 (LDR) <sup>5</sup> | 0     | 0.075861 | 0.075861 |   |
| 缺勤率 (AR) <sup>6</sup>     | 0.97% | 1.29%    | 1.07%    |   |
| 因公死亡總數                    | 0     | 0        | 0        |   |

## 11. 與職業有關之疾病高發生率與高風險的工作者

台灣智易大樓主要以研發為主的辦公室作業型態，大陸 CNC 生產製造中心（昆山）則是網路通訊產品組裝廠，故無任何與職業有關之疾病高發生率與高風險的工作內容。

## 12. 工會正式協議中納入健康與安全相關議題

健康的員工可提升工作品質、效率與增進職場活力，讓公司更加健全成長與發展，擁有幸福永續健康力。提供健康環境、營造職場健康氛圍、推動健康管理是智易的責任，期望藉由員工健康自主管理的生活態度和行動，營造健康職場並預防潛在的職業傷害與風險，展現公司關懷與重視員工健康的理念。

智易辦公環境各項軟硬體設施設計之初，即以保護員工安全為第一考量，確保員工在工作時能得到最大的保障。各出入口皆設有門禁刷卡裝置，廁所設有緊急壓扣，各樓層設有 AED 自動體外心臟去顫器，主要出入口亦有保全人員 24 小時守衛，以保障員工人身安全。且各項機電或消防設備（如消防警報器或滅火器等），皆按其規定之時間，定期保養或維修，以確保皆在最佳可用的狀態。

員工是智易最寶貴的資產，員工的健康是企業邁向成功及永續發展的關鍵，提供全體員工健康舒適的工作環境是智易的目標，公司設置健康中心，聘僱專業護理人員、醫生，具體朝「健康教育」、「健康促進」與「健康管理」三大方向努力，為每位員工的健康把關。

### a. 智易健康中心藍圖

| 類別   | 行動          |           |           |            |
|------|-------------|-----------|-----------|------------|
| 健康教育 | ●新進人員健康教育訓練 | ●急救人員訓練   | ●健康防疫宣導   |            |
| 健康促進 | ●舒適哺集乳室     | ●視障按摩小站   | ●大腸癌篩檢    | ●專題健康講座    |
|      | ●子宮頸抹片檢查    | ●乳房超音波檢查  | ●有氧/伸展活動  | ●減重活動      |
| 健康管理 | ●新進人員健康檢查   | ●在職人員健康檢查 | ●供膳人員健康檢查 | ●體檢異常管理/追蹤 |

## b. 健檢服務

智易每年舉辦到廠健檢服務，檢查項目與頻率皆優於法規要求。分析其健檢結果，並依據臨場醫師制定的【健康分級管理】，篩選需關懷追蹤的員工：A 級（無異常，每年定期參加健檢追蹤）、B 級（健檢結果明顯異常，需於 6 個月內完成複檢追蹤，並由醫師或護理師評估建議，以降低致病風險）、C 級（健檢結果嚴重異常，需進一步至醫療院所複檢追蹤治療），針對 C 級員工安排臨場醫師一對一健康諮詢，目的是讓員工擁有最佳的身體健康。2018 年員工健檢參與率達 97.5%：

| 區域 | 性別 | 應受檢人數 | 未受檢人數 | 實際受檢人數 | 參與率   |
|----|----|-------|-------|--------|-------|
| 新竹 | 男  | 334   | 6     | 328    | 98.2% |
|    | 女  | 165   | 5     | 160    | 97.0% |
| 台北 | 男  | 54    | 3     | 51     | 94.4% |
|    | 女  | 5     | 0     | 5      | 100%  |
|    |    | 558   | 14    | 544    | 97.5% |



## c. 母性保護

智易設置專用哺集乳室，提供相關設備及耗材，如：奶瓶消毒鍋、冰箱、置物櫃及舒適的哺乳椅，供使用同仁們一個安全舒適的哺乳環境。





#### d. 急救人員訓練

自 2015 起，智易於總部大樓各樓層設立自動體外心臟去顫器 ( Automated External Defibrillator, AED ) 共 6 台，為配合推廣自動體外心臟去顫器的使用及急救技能，每三年舉辦急救訓練課程，課程分為課室教學及實際操作兩部分，透過專業講師的教學，讓員工們獲益良多。



#### e. 減重活動

2018 年健康中心舉行「腹平減重樂智易」的員工減重活動，共 78 人參加，總減重成效為 306.4 公斤，平均減重 3.9 公斤/人。

【活動】拉丁有氧動一動



【活動】輕食享瘦 DIY



【講座】您是泡芙族嗎？

【講座】易瘦不長胖 關鍵在體質





2018 年智易健康中心推廣的健康促進系列活動如下：

【活動】子宮頸抹片檢查



【活動】伸展好放鬆



【活動】戒菸班



【活動】視力篩檢活動



【講座】聰明吃健康瘦



【講座】教您看懂體檢報告-十大異常說明



### 十三、 社會參與

智易成立「企業社會責任委員會」，結合集團企業或社福團體，推動各項社會公益活動。

委員會每年度擬訂相關計劃，舉辦各類講座、體驗活動，協助同仁將企業社會責任落實於日

常生活。在社區參與、社會貢獻、社會服務、社會公益、消費者權益、人權與其他社會責任活動，公司每年主動響應多項公益活動，透過「企業社會責任委員會」規劃執行，藉由活動參與回饋社會，善盡企業社會責任。

| 活動專案    | 活動詳細內容   |   |
|---------|--|---|
| 長期關注    | 智易希望的是透過長期的關注與投入，給予公益團體穩定的支援，使其在社會公益的推動上，能發揮更大的效果。智易自2010年起，長期持續捐款的社福團體機構包含：華山基金會、家扶中心、愛恆啟能中心、伊甸基金會、財團法人脊髓損傷社福基金會、世界和平會、華光智能發展中心等團體。 |   |
| 益心二義    | 為了讓公司與員工的捐款能發揮更大的功效，智易推動的是一份愛心，雙重的意義，讓兩個公益團體皆能受益。  | <ul style="list-style-type: none"> <li>- 認購喜憨兒基金會年節蛋糕禮盒，轉贈偏鄉弱勢孩童。</li> <li>- 贊助世界和平會戲劇公演，門票轉贈弱勢孩童。</li> <li>- 捐贈蕙竹社跳蚤市場活動，收入再轉贈公益團體。</li> <li>- 購買部落廚房稻米，轉贈華光智能發展中心。</li> </ul>   |
| 動動手指做公益 | 電子商務盛行，根據主計總處的統計顯示，2016年網路銷售金額已達台幣3.5兆元。電子商務不僅僅是個商業行為，也能發揮公益的精神與效果。智易往往透過員工的團購，達到社會關懷與公益的目的。   | <ul style="list-style-type: none"> <li>- 137人次認購喜憨兒基金會年節蛋糕送愛到偏鄉。</li> <li>- 40人次認購世界和平會月餅送愛到偏鄉。</li> <li>- 129人次參與網路認養公益團體耶誕節禮物</li> </ul>  |
| 從零到益    | 自2015年開始推動的『從零到益』公益湧泉捐款計畫，意在提高智易同仁參與公益捐助的意願，形成一股如自地底持續湧出的甘泉，成為支持公益團體穩定成長的力量；同仁只需將身邊零散的小錢先預存下來，就可以輕易做公益。                              | <ul style="list-style-type: none"> <li>- 從零到一：從沒有到有，讓同仁有管道參與公益捐助。</li> <li>- 積少成多：用小錢做公益，讓同仁有方法參與公益捐助。</li> <li>- 零存整付：從零錢到整數，讓同仁更容易參與公益捐助。</li> </ul> <p>年初即對員工做捐款意向調查，建立公益捐款的資料庫，在年中及年底選擇公益團體/活動進行捐款。共計有</p> <ul style="list-style-type: none"> <li>- 37人次參與許潮英基金會第9屆圓夢飛翔計劃。</li> <li>- 52人次參與許潮英基金會「年終送愛心，自由樂捐」活動。</li> <li>- 78人次參與世界和平會贊助寒假貧童餐費活動。</li> <li>- 87人次參與安得烈慈善協會贊助寒假貧童餐費活動</li> </ul> |

## 1. 年度成果

- 公司捐款計821,553元，員工捐款計763,847元，合計1,585,400元

- 參與公益活動人次達553人次
- 受助人次約1,696人次

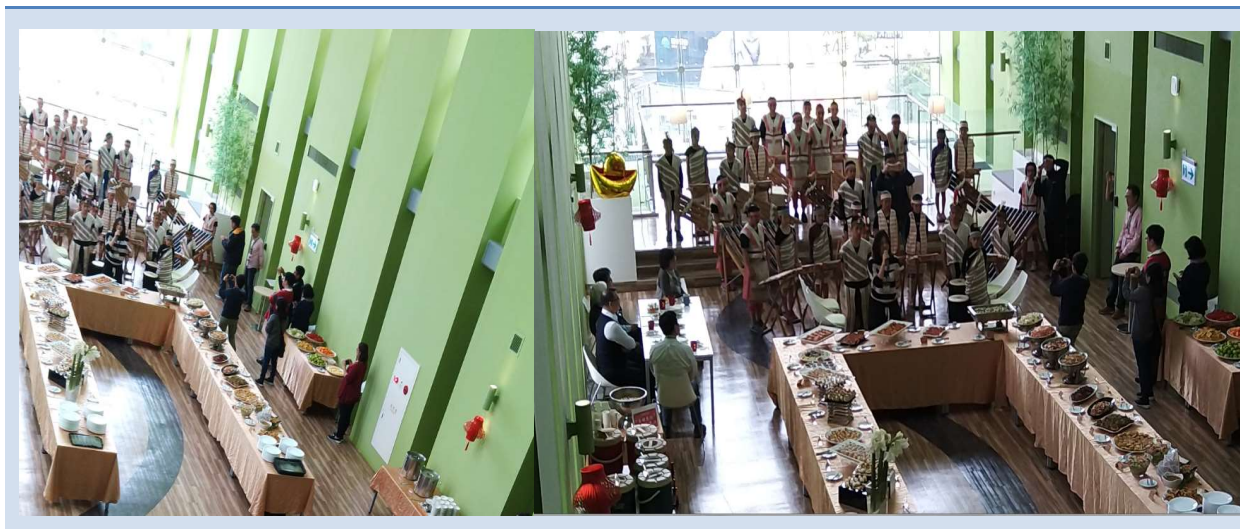
## 2. 其他捐贈

| 機構           | 公益活動、捐款及贊助  |
|--------------|---|
| 太平國小         | 補助課後照顧計劃、圓夢計畫、新年禮物及畢業禮物等費用                              |
| 華山基金會        | 年菜捐助款及端午關懷禮盒  |
| 視障機構         | 舉辦視障愛心按摩  |
| 喜憨兒基金會       | 母親節及中秋節蛋糕認購，並轉贈弱勢孩童；中高齡智障者家庭服務計畫及心智障礙者多元職場觀摩計畫；安心照顧服務計畫 |
| 世界和平會        | 慈善戲劇公演購票並轉贈、贊助慈善戲劇公演，貧童愛心早餐費用、弱勢學童寒假餐費，中秋月餅送愛到偏鄉        |
| 新竹築心之家       | 贊助暑期學習營、歲末感恩音樂會經費；協助新辦公室網路佈建                            |
| 伊甸基金會        | 弱勢兒童基金及兒童早療募款計畫   |
| 台灣世界展望會      | 捐贈「投資豐盛生命」、助學活動   |
| 許潮英基金會       | 參與圓夢飛翔計畫；「年終送愛心·自由樂捐」活動                                 |
| 台灣全民食物銀行協會   | 轉贈公司開工及中元普渡拜拜物品   |
| 愛恆啟能中心       | 綠色公益跳蚤市場  |
| 新竹家扶中心       | 新竹家扶暖冬園遊會、弱勢孩童才藝課程經費、捐助暑期夏令營活動；受助大學生暑期工讀                |
| 脊髓損傷基金會      | 資深傷友醫訪員培訓計畫   |
| 中華民國資源媒合互聯協會 | 贊助母親節、家庭活動；捐助竹東地區原住民/新住民學童英語輔導課程                        |
| 藍天家園         | 捐助家園少年108年團圓飯活動   |
| 蕙竹社          | 贊助公益跳蚤市場活動，並將款項直接捐款創世基金會                                |
| 新竹家扶中心及智邦公益館 | 圓夢計畫  |
| 華光智能發展中心     | 贊助賽德克族部落廚房穀東，並轉贈稻米給華光智能發展中心                             |
| 坤泰基金會圓夢計畫    | 嘉義偏鄉小學畢業禮物平板電腦  |
| 安得烈慈善協會      | 捐助弱勢兒童食物銀行計畫、寒假兒童餐費                                     |



### 3. 活動照片

2018 春酒- 梅花國小表演竹琴



2018 中秋茶會- 太平國小表演太鼓



2018 開工團拜捐食物銀行物資



## 十四、索引表

| GRI 準則標題    |          | 揭露項目編號         | 揭露項目標題                  | 頁碼         |
|-------------|----------|----------------|-------------------------|------------|
| 董事長的話       |          | 102-14         | 決策者的聲明                  | 1          |
| 2017 重要績效   |          |                |                         | 2          |
| 智易永續經營理念與願景 |          |                | 永續經營目標、CSR 政策、如何回應 SDGs | 4~5, 19~20 |
| 關於本報告書      | 與利害關係人溝通 | 102-40         | 利害關係人團體                 | 6          |
|             |          | 102-42         | 鑑別與選擇利害關係人              | 6          |
|             |          | 102-43         | 與利害關係人溝通的方針             | 6~7        |
|             |          | 102-44         | 提出之關鍵主題與關注事項            | 7~8        |
|             | 編纂說明     | 102-45         | 合併財務報表中所包含的實體           | 8          |
|             |          | 102-46         | 界定報告書內容與主題邊界            | 8          |
|             |          | 102-47         | 重大主題表列                  | 8~10       |
|             |          | 102-48         | 資訊重編                    | 無重編        |
|             |          | 102-49         | 報導改變                    | 無          |
|             |          | 102-50         | 報導期間                    | 2018 年度    |
|             |          | 102-51         | 上一次報告書的日期               | 2018/12    |
|             |          | 102-52         | 報導週期                    | 10         |
|             |          | 102-53         | 可回答報告書相關問題的聯絡人          | 10         |
|             |          | 102-54         | 依循 GRI 準則報導的宣告          | 19~20      |
| 102-56      | 外部保證/確信  | 11, 本年度無進行外部確信 |                         |            |
| 第 1 章 營運與治理 | 營運概況     | GRI 103        | 經營績效管理方針：包括營運績效、未來發展等內容 | 2~5, 28~30 |
|             |          | 102-01         | 組織名稱                    | 11         |
|             |          | 102-02         | 活動、品牌、產品與服務             | 11~12      |
|             |          | 102-03         | 總部位置                    | 12~13      |
|             |          | 102-04         | 營運據點                    | 12~13      |
|             |          | 102-18         | 治理結構                    | 13 ~ 16    |
|             |          | 102-05         | 所有權與法律形式                | 13 ~ 16    |
|             |          | 102-06         | 提供服務的市場                 | 12         |
|             |          | 102-07         | 組織規模                    | 16~18      |
|             |          | 201-1          | 組織所產生及分配的直接經濟價值         | 18~19      |
|             |          | 201-4          | 取自政府之財務補助               | 18~19      |
|             |          | 102-12         | 外部倡議                    | 19 ~ 20    |
|             |          | 102-16         | 價值、原則、標準及行為規範           | 21         |
|             |          | 205-2          | 有關反貪腐政策和程序的溝通及訓練        | 21         |
|             |          | 102-13         | 公協會的會員資格                | 21         |
|             |          | 102-09         | 供應鏈                     | 21 ~ 26    |

|            |                      |         |  |                     |    |
|------------|----------------------|---------|--|---------------------|----|
|            | 營運風險管理               | 102-10  | 組織與其供應鏈的重大改變                             | 26                  |    |
|            |                      | 308-1   | 採用環境標準篩選新供應商                             | 23~26               |    |
|            |                      | 102-11  | 預警原則或方針                                  | 27                  |    |
|            |                      | 102-15  | 關鍵衝擊、風險及機會                               | 27                  |    |
|            |                      | 201-2   | 氣候變遷所產生的財務影響及其他風險與機會                     | 42~51               |    |
|            | 市場行銷發展               | GRI 103 | 市場行銷發展管理方針：產品簡介（及獲得之專利、資格）、產品未來發展、客戶座談會等 | 28~30               |    |
|            |                      | GRI 103 | 產品品質管理方針：                                | 32~33               |    |
|            | 品質管理與客戶服務            | 416-1   | 評估產品和服務類別對健康和安全的影響                       | 32~33               |    |
|            |                      | 416-2   | 違反有關產品與服務的健康和安全法規之事件                     | 32~33               |    |
|            |                      | 417-1   | 產品和服務資訊與標示的要求                            | 33~37               |    |
|            |                      | 417-2   | 未遵循產品與服務之資訊與標示法規的事件                      | 37                  |    |
|            |                      | 417-3   | 未遵循行銷傳播相關法規的事件                           | 37                  |    |
|            |                      |         | 418-1                                    | 經證實侵犯客戶隱私或遺失客戶資料的投訴 | 37 |
|            | 第 2 章 環境保護           | 環境保護    | GRI 103                                  | 環境保護管理方針：           | 37 |
| 301-1      |                      |         | 所用物料的重量或體積                               | 50                  |    |
| 301-2      |                      |         | 使用的可再生物料                                 | 50                  |    |
| 301-3      |                      |         | 回收產品及其包材                                 | 50                  |    |
| 302-1      |                      |         | 組織內部的能源消耗量                               | 40~42               |    |
| 302-3      |                      |         | 能源密集度                                    | 42~51               |    |
| 302-4      |                      |         | 減少能源消耗                                   | 42~51               |    |
| 302-5      |                      |         | 降低產品和服務的能源需求                             | 42~516              |    |
| 303-1      |                      |         | 依來源劃分的取水量                                | 39~40               |    |
| 303-3      |                      |         | 回收及再利用的水                                 | 39~40               |    |
| 305-1      |                      |         | 直接（範疇一）溫室氣體排放                            | 42~43               |    |
| 305-2      |                      |         | 能源間接（範疇二）溫室氣體排放                          | 42~43               |    |
| 305-4      |                      |         | 溫室氣體排放密集度                                | 42~45               |    |
| 305-5      |                      |         | 溫室氣體排放減量                                 | 42~45               |    |
| 306-1      |                      |         | 依水質及排放目的地所劃分的排放水量                        | 39~40               |    |
| 306-2      |                      |         | 按類別及處置方法劃分的廢棄物                           | 40~42               |    |
| 306-3      |                      |         | 嚴重洩漏                                     | 40                  |    |
| 306-4      |                      |         | 廢棄物運輸                                    | 40                  |    |
| 307-1      |                      |         | 違反環保法規                                   | 40                  |    |
| --         |                      |         | 智易針對環境保護相關專案活動                           | 42~51               |    |
| 308-2      | 供應鏈對環境的負面影響，以及所採取的行動 | 42~51   |  |                     |    |
| 第 3 章 友善職場 | 智易的員工                | 102-41  | 團體協約                                     | 51                  |    |
|            |                      | 405-1   | 治理單位與員工的多元化                              | 51~52               |    |
|            |                      | 102-08  | 員工與其他工作者的資訊                              | 52~53               |    |
|            |                      | 401-1   | 新進員工和離職員工                                | 53~54               |    |

|    |      |         |                                 |       |
|----|------|---------|---------------------------------|-------|
|    |      | GRI 103 | 勞資/勞雇關係管理方針：                    | 51~52 |
|    |      | 202-1   | 不同性別的基層人員標準薪資與當地最低薪資的比率         | 54    |
|    |      | 405-2   | 女男基本薪資和薪酬的比率                    | 54    |
|    |      | 401-2   | 提供給全職員工（不包含臨時或兼職員工）的福利          | 55~56 |
|    |      | 402-1   | 關於營運變化的最短預告期                    | 56    |
|    |      | 201-3   | 定義福利計劃義務與其他退休計畫                 | 56    |
|    |      | 401-3   | 育嬰假                             | 57    |
|    |      | 404-1   | 每名員工每年接受訓練的平均時數                 | 57~59 |
|    | 幸福職場 | 404-2   | 提升員工職能及過渡協助方案                   | 57~59 |
|    |      | 404-3   | 定期接受績效及職業發展檢核的員工比例              | 59    |
|    |      | 406-1   | 歧視事件以及組織採取的改善行動                 | 60    |
|    |      | --      | 升遷制度、員工幸福感、員工隱私                 | 55~59 |
|    |      | GRI 103 | 職業安全衛生管理方針：                     | 60~65 |
|    |      | 403-1   | 由勞資共同組成正式的安全衛生委員會中的工作者代表        | 60    |
|    |      | 403-2   | 傷害類別、傷害、職業病、損工日數、缺勤等比率，以及因公死亡件數 | 60~61 |
|    |      | 403-3   | 與其職業有關之疾病高發生率與高風險的工作者           | 61    |
|    |      | 403-4   | 工會正式協議中納入健康與安全相關議題              | 61~65 |
| 附錄 | 社會參與 |         |                                 | 65~68 |
|    | 索引表  | 102-55  | GRI 內容索引                        | 69~71 |